

[포괄적 양육정보 안내]

2022

육아정보는?



어디? 어디 있을까?

여기! 여기 있었네.

가득~ 가득 육아정보

[목차]

1

양육지원서비스

1) 육아종합지원센터	4
2) 첫만남 꾸러미(영아기 집중투자)	12
① 첫만남 이용권	
② 영아수당	13
③ 아동수당	14
3) 양육수당	15
4) 시간제보육서비스	17
5) 아이돌봄서비스	19
6) 산모·신생아 건강관리 서비스	21
7) 다문화가족 자녀 언어발달지원사업	22

2

보육지원서비스

1) 어린이집 입소 기준	25
2) 보육료 지원	30
3) 국민행복카드	37
4) 보육지원체계 개편	39
① 기본보육 이해하기	40
② 연장보육 이해하기	42
③ 보육지원체계 Q&A	46
5) 전자출결시스템 안내	49
6) 제4차 표준보육과정 소개	50
7) 2019 개정누리과정(3-5세 보육과정) 소개	52
8) 어린이집/유치원 정보공개	55
	56

3

우리 지역 육아정보

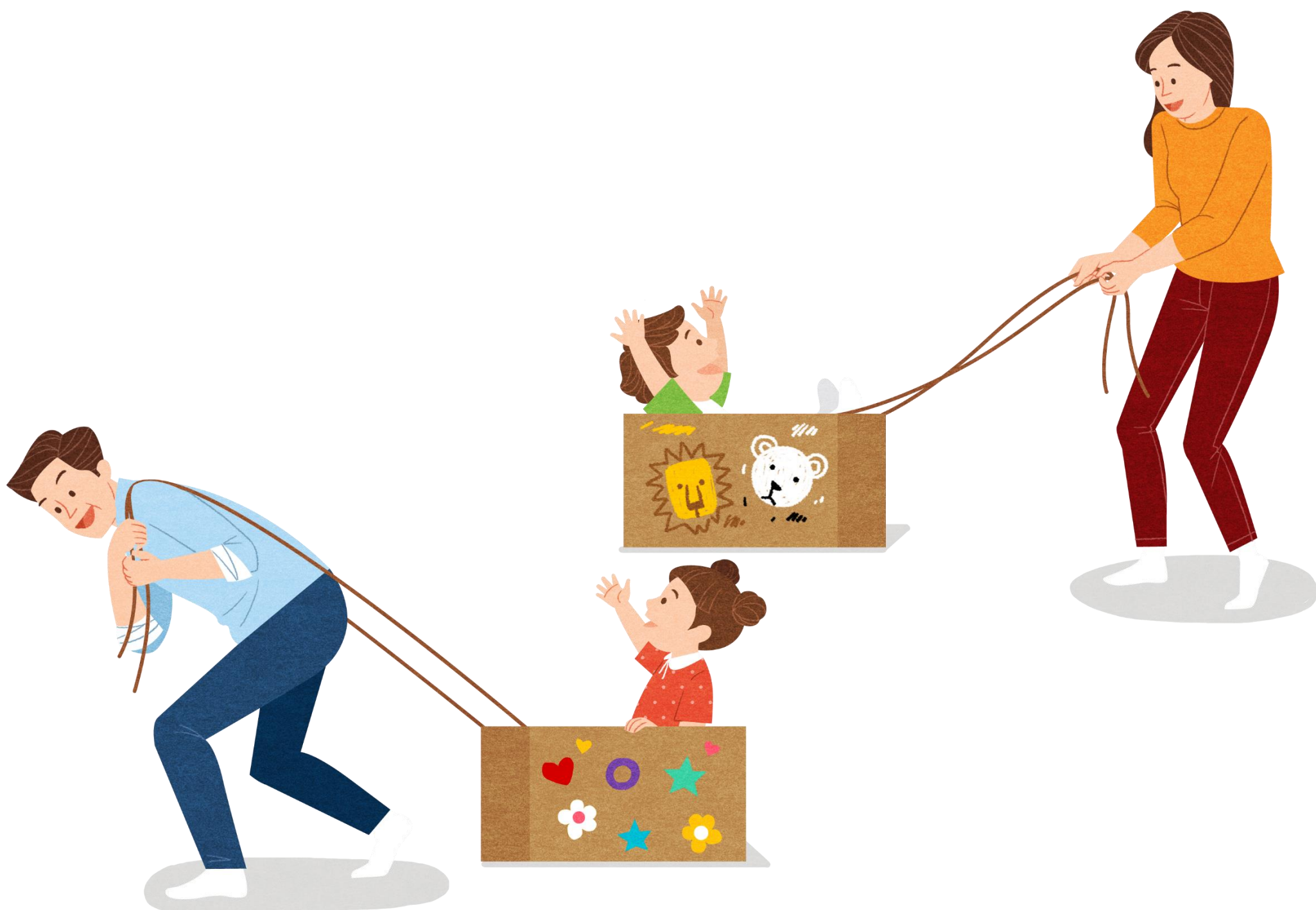
1) 아산시육아종합지원센터 소개	59
2) 아산시 아이와 함께 가볼만한 곳	64

육아정보는?

어디? 어디 있을까?
여기! 여기 있었네.
가득~ 가득 육아정보

양육지원서비스

육아지원전문기관 소개 · 첫만남꾸러미 · 양육수당 · 시간제보육서비스 등



1 양육지원서비스

1) 육아종합지원센터

육아종합지원센터란?

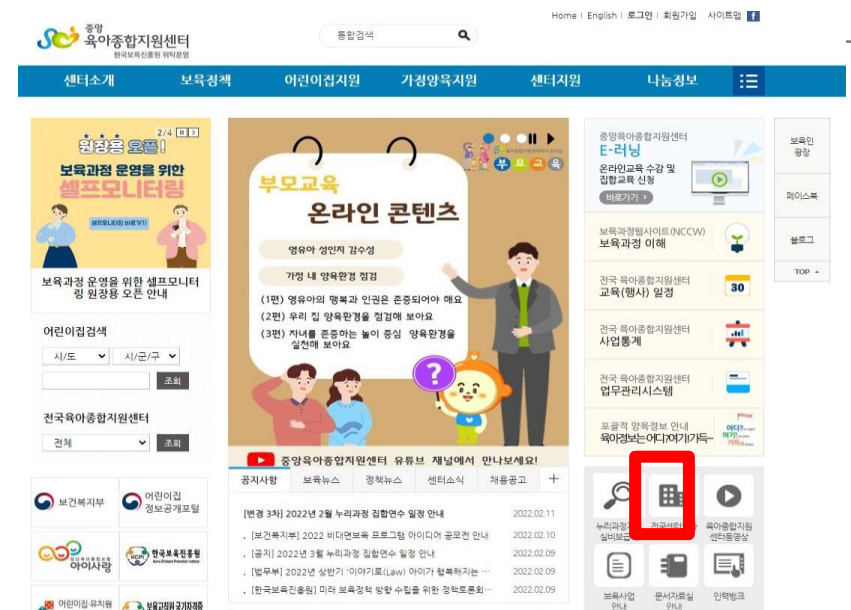
- 보육 및 양육에 관한 정보의 수집·제공 및 보육교직원·부모상담 등을 제공하기 위하여 보건복지부장관과 지방자치단체의 장이 설치·운영하는 육아지원 기관 (법 제7조)

지원내용 및 이용방법

가정양육 지원	어린이집 지원	센터 지원
<ul style="list-style-type: none"> ■ 부모교육 ■ 영유아 체험·놀이공간 및 프로그램 제공 ■ 부모상담 ■ 장난감 및 도서 대여 서비스 ■ 시간제보육 서비스 제공 	<ul style="list-style-type: none"> ■ 표준보육과정 교육 ■ 어린이집 보육컨설팅 ■ 영유아학대 예방 교육 및 상담 ■ 열린어린이집 운영 지원 ■ 대체교사 지원 및 관리 ■ 개정 누리과정 연수 ■ 보육교직원 교육 및 상담 	<ul style="list-style-type: none"> ■ 직원역량강화교육 ■ 센터운영지원 ■ 센터평가 ■ 센터 우수운영사례 공모 ■ 센터 이용사례 공모

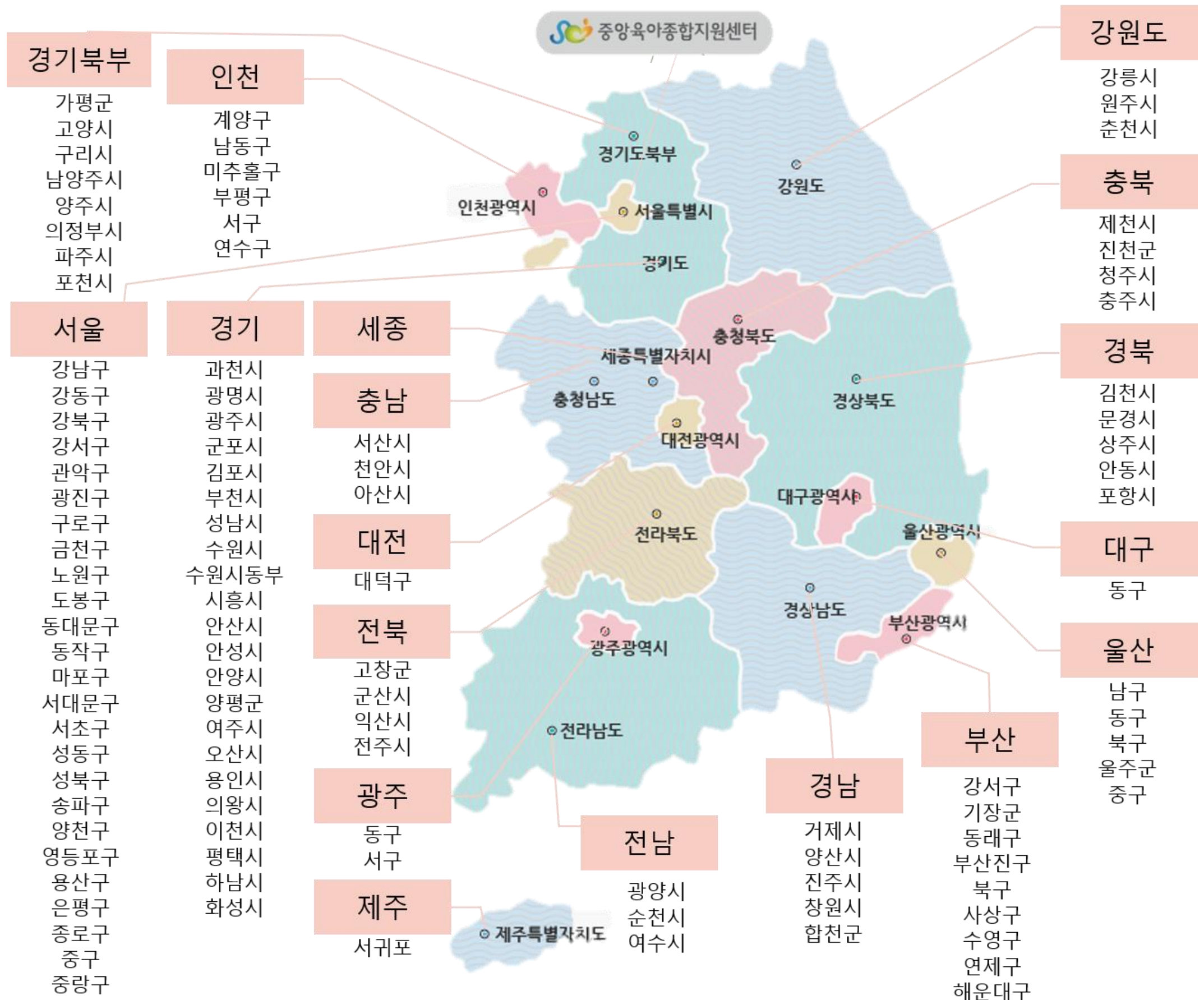
- 중앙육아종합지원센터 홈페이지
‘센터 소개 → 전국 센터 현황’에서 지역 내 육아종합지원센터를 확인하여
각 센터로 이용 문의
(<http://central.childcare.go.kr>)

☎ 육아종합지원센터 대표전화 : 1577-0756



1 양육지원서비스

1) 육아종합지원센터



육아종합지원센터 위치



- 중앙을 포함하여 시도 및 시군구육아종합지원센터 총 126개소가 운영되고 있으며, 지역별로 개소를 준비 중인 센터가 있음

* 2022년 2월 기준

*충남 서산시 육아종합지원센터 4월 개소 예정

1 양육지원서비스

1) 육아종합지원센터



육아종합지원센터 부모교육

- 부모됨, 영유아의 발달 등에 대하여 배우며 부모의 올바른 역할 정립을 돕는 교육으로 입문, 기본, 심화과정을 통해 영유아의 발달 과정상의 특성과 양육 사례별 대응 방법, 자녀 강점에 따른 놀이 방법 등을 안내

부모교육 내용



01 아이와 함께 성장하기

[입문] 클로버 (부모대상) ♥소중한 나 ♥멋진 아이 ♥긍정의 가족 ♥아름다운 이웃	[입문] 클로버 (부모·자녀 체험활동) ♥긍정의 가족 ♥아름다운 이웃	[기본] 포괄적 양육정보 안내 ♥육아정책 소개 ♥육아지원 서비스 안내 ♥지역 내 육아정보 안내
[심화] 가정 내 양육환경 점검 ♥자녀의 존엄성과 놀 권리를 존중하는 양육환경 점검 ♥영유아 중심, 놀이 중심 양육환경 실천	[심화] 부모 양육태도 점검 ♥부모-자녀 놀이태도 점검 ♥부모-자녀 놀이행동 촉진 방법 안내	

02 아이 마음 헤아리기

[기본] 자녀 권리존중 ♥자녀권리 인식 정도 자기 점검 ♥다양한 사례 중심의 양육방법 소개	[기본] 아동학대 예방 ♥영유아 인권 중요성 이해 ♥아동학대 예방 인식 강화 ♥가정 내 아동학대 예방을 위한 양육방법	[심화] 영유아 발달 이해 ♥자녀의 개별 특성 이해 ♥자녀 강점에 따른 놀이 방법, 상호작용법 안내
--	--	---

03 내 마음 토닥이기

[심화] 양육 스트레스 관리 ♥아직은 낯선 이름, 엄마 ♥알아야 쉬워지는 육아	♥엄마라는 무거운 짐 ♥함께하는 육아의 어려움
---	------------------------------

클로버 부모교육



자녀권리존중



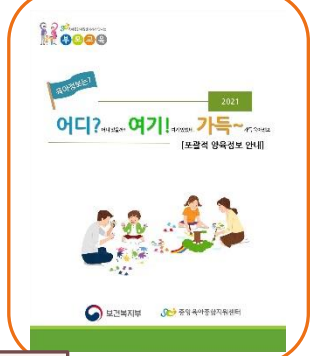
아동학대 예방



영유아 발달 이해



포괄적 양육정보 안내



가정 내 양육환경 점검



양육 스트레스 관리

1 양육지원서비스

1) 육아종합지원센터



육아종합지원센터 비대면 부모교육

- 코로나19 및 감염병 확산 방지 예방을 위한 공통 부모교육으로, 상시 운영 및 부모의 참여를 활성화할 수 있도록 운영

비대면 부모교육 과정



집에서도 놀(면서) 자(란다)

온라인 교육을 이수한
부모의 신청에 따라
놀이키트 제공



놀이를 부탁해

다양한 영유아 놀이
활동을 소개하는 놀이
자료집 제공



놀(면서)자(란다) 알(수록)자(란다)

부모와 자녀의 놀이하는
모습이 담긴 영상 관찰 후
전문가 의견서 제공

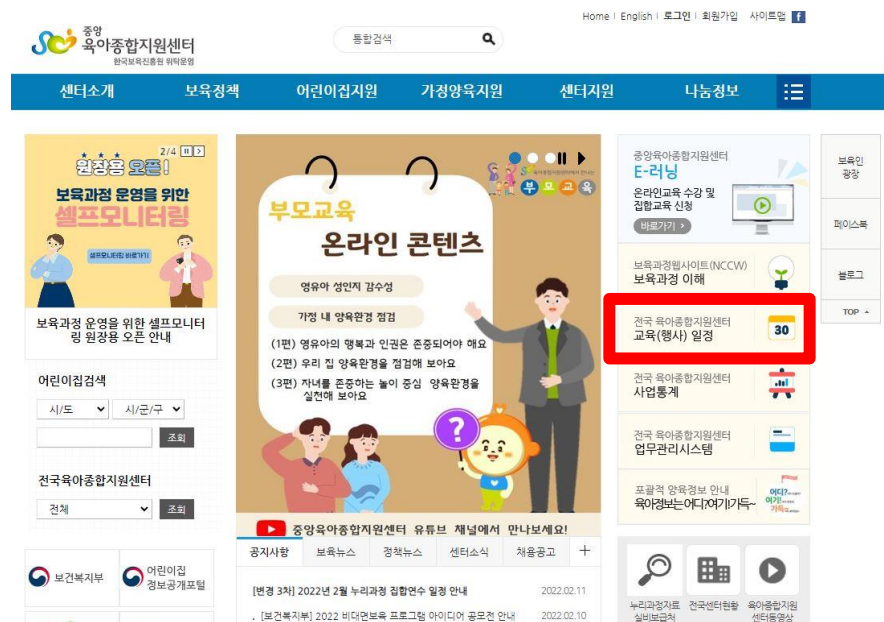
1 양육지원서비스

1) 육아종합지원센터

육아종합지원센터 부모교육 신청방법

- 영유아 부모 또는 양육자, 부모-자녀가 함께 참여할 수 있으며, 전국의 육아종합지원센터에서 신청 가능
- 육아종합지원센터에서는 대면(화상), 비대면, 온라인 부모교육이 진행되며 교육 운영 및 일정은 센터별로 상이하니, 지역센터로 문의 바람

① 중앙육아종합지원센터 홈페이지 → 교육(행사)일정 클릭



② 가정양육지원 → 센터별 → 해당 지역 선택



2월 교육(행사) 일정 (19건)					
번호	구분	센터명	제목	행사기간	신청하기
19	교육	강원/원주시	북아트 활동 '새싹을 키워요'	2022-02-26~ 2022-02-26	바로가기
18	공통부모교육	경남/경상남도	아동학대 예방 부모교육	2022-02-25~ 2022-02-25	바로가기
17	교육	경기/김포시	[공통부모교육] 영유아발달이해 부모교육	2022-02-23~ 2022-02-23	바로가기
16	공통부모교육	경남/경상남도	아동학대 예방 부모교육	2022-02-23~ 2022-02-23	바로가기
15	공통부모교육	강원/춘천시	[온라인 공통부모교육] 집에서든 놀면서 자란다	2022-02-22~ 2022-02-24	바로가기

- ▶ **신청대상** 영유아 부모 및 자녀, 관내 어린이집
 - ▶ **신청방법** 전국 육아종합지원센터 전화 접수/홈페이지 접수/방문 접수
- ※ 센터별로 교육 신청일정이 상이하니, 지역 센터로 문의바랍니다.

1 양육지원서비스

1) 육아종합지원센터

육아종합지원센터 온라인 부모교육

아이와 함께 성장하는 마음 대화법

멋진아이 골든벨	소개 영상	멋진아이 유레카	소개 영상
	중립언어로 말하기		생각을 여는 질문하기
	나의 대화신호등 알아보기		대화 CCTV
	Oh! No 대화, Oh! Yes 대화		위험한 칭찬, 위대한 칭찬 알아보기

애니메이션을 통해 들여다 보는 아이마음

낮가림	옆집에 거인들이 살고 있어요	신체적 학대	엄마 내가 싫어?
애착물	내 친구 보들빠방	방임	혼자 있는 건, 정말 무서워
또래간 다툼	이제 같이 놀아도 돼?	영유아 성 행동 이해	새우가 좋아서 그랬어
형제간 다툼	마음이 기울어지면 터지는 풍선!		봄이는 아빠가 궁금해
미디어 중독	아빠보다 아빠어플!		몰래 봐서 미안해
	딱 한 개만 보려고 했는데...		엄마는 무무보다 스마트폰?
편식	밥 먹기 전쟁!	스마트폰 과의존 예방	아빠와 봄이의 스마트폰 어드벤처
떼쓰기	나는 불! 아빠는 얼음!		통이야 엄마랑 놀자
거친 놀이를 즐기는 아이	진정한 정글의 왕!		
놀이의 중요성	장난감이 되어버린 전집		

정보제공을 위한 부모 교육용 영상

영유아 성 행동 이해	영유아 성 발달 및 성 행동의 이해
	가정에서 이렇게 도와주세요
	어린이집에서는 이렇게 지원해요
스마트폰 과의존 예방	스마트폰 과의존 NO, 스마트한 부모되기ON
아동학대 예방	아동학대 0%, 가족행복 100%
영유아 성인지 감수성	영유아 성인지 감수성을 위한 부모교육
가정 내 양육환경 점검	영유아의 행복과 인권은 존중되어야 해요
	우리 집 양육환경을 점검해 보아요
	자녀를 존중하는 놀이 중심 양육환경을 실천해 보아요

부모의 마음을 토닥이는 시간

양육 스트레스 관리

소개 영상

1 양육지원서비스

1) 육아종합지원센터

온라인 부모교육 신청방법

- 중앙육아종합지원센터 유튜브 채널 또는 홈페이지에서 온라인 부모교육 수강 가능

☞ 지금 바로 QR코드를 찍어서 확인해보세요



중앙육아종합지원센터 **유튜브**
중앙육아종합지원센터 **홈페이지**

www.youtube.com
central.childcare.go.kr



가정양육 지원사업 → 공통 부모교육 → 온라인 부모교육

온라인에서도
만나요~



1 양육지원서비스

1) 육아종합지원센터

육아종합지원센터의 부모 상담

- 지원대상 : 취학 전 모든 영유아 및 부모
- 지원내용 : 대면·화상상담(개별상담, 집단상담) 및 비대면상담(전화, 홈페이지 등)

※ 상담 운영방법 및 내용은 센터마다 상이하므로 자세한 사항은 해당지역 육아종합지원센터로 문의 바람

육아종합지원센터의 장난감·도서 대여 및 놀이(체험) 공간 제공

- 지원대상 : 취학 전 모든 영유아 및 부모
- 지원내용 : 장난감·도서 대여 및 놀이(체험) 공간 제공

※ 장난감·도서 대여 및 놀이(체험)실 운영 내용은 센터 마다 상이하므로 자세한 사항은 해당지역 육아종합지원센터로 문의 바람



2) 첫만남 꾸러미(영아기 집중투자)

① 첫만남이용권

첫만남이용권이란?

- 출생 아동에게 200만원의 첫만남이용권을 지급하여 생애초기 아동양육에 따른 경제적 부담 경감
- '22. 1. 1일 이후 출생아로서 출생신고 되어 정상적으로 주민등록번호를 부여 받은 아동
 - ※ 출생 순위, 다태아 등에 상관없이 출생아동 1인당 200만원 바우처 지급(국민행복카드)

신청방법

- 보호자 또는 대리인이 아동의 주민등록 상 주소지 읍·면·동 주민센터에서 신청
- 복지로 (www.bokjiro.go.kr) 또는 정부24(www.gov.kr)
 - ※ 온라인 신청은 아동의 보호자가 부모인 경우에만 가능하며, 그 외의 경우 (위탁부모 등)에는 방문신청

지급시기 및 사용기간

- 22. 1. 5일부터 신청 받으며, 22. 4. 1일부터 지급
- 신청기간은 별도로 없으나, 사용기간(아동출생일로부터 1년)을 고려하여 사용종료일 이전에 신청

1 양육지원서비스

2) 첫만남 꾸러미(영아기 집중투자)

② 영아수당

영아수당이란?

- 2022년 출생아부터 가정에서 양육하는 아동은 두 돌 전까지 기존 가정양육수당 대신 영아수당을 지급 받음
- 부모 선택에 따라 현금으로 수당을 수령하거나(가정양육 시), 보육료 바우처(어린이집 이용 시) 또는 종일제 아이돌봄 정부지원금(생후 3개월 이후 종일제 아이돌봄 서비스 이용 시) 수급 가능
 - ☞ 단, 보육료와 아이돌봄 지원금은 30만 원을 초과하여도 전액 지원
- '22. 1. 25일 이후 매월 25일 지급
- '22년 1월 1일 이후 출생한 만 2세 미만의 아동을 대상으로 하며, 최대 24개월 간 지급

구분	2022년 이후	
가정양육	수급아동 1인당 월 30만원 현금지급(계좌 이체)	
시설 이용	어린이집 이용	보육료 전액
	종일제 아이돌봄	종일제 아이돌봄 서비스 정부지원금 전액

신청방법

- 보호자 또는 대리인이 아동의 주민등록 상 주소지 읍·면·동 주민센터에서 신청
- 복지로 (www.bokjiro.go.kr) 또는 정부24(www.gov.kr)
- ※ 온라인 신청은 아동의 보호자가 부모인 경우에만 가능하며, 그 외의 경우 (위탁부모 등)에는 방문신청
- ※ 출생 후 60일 이내 신청필요(이후 신청시 소급지원 불가)

2) 첫만남 꾸러미(영아기 집중투자)

③ 아동수당

아동수당이란?

- 아동양육에 따른 경제적 부담을 경감하고 아동의 건강한 성장 환경을 조성하여 아동의 기본적 권리와 복지 증진에 기여하기 위해 도입
- 소득 재산 등 경제적 수준과 무관하게 보편적으로 국내에 거주하고 있는 **만 8세 미만 모든 아동(0~95개월)에게 1명당 매월 10만원 지급(매월 25일)**
 - ※ (국적 · 주민등록) 아동이 대한민국 국적을 보유해야 하고, 주민등록번호가 부여되어야 함
 - ※ 2022년 1월부터 만 8세 미만의 모든 아동까지 확대됨에 따라 '22. 1월 기준 만 8세 미만인 아동('14. 2. 1.이후 출생아)은 '22년 1월분 수당부터 지급 가능

신청방법

- 보호자 또는 대리인이 아동의 주민등록 상 주소지 읍 · 면 · 동 주민센터에서 신청
 - ☞ 아동수당은 미 신청하면 지급되지 않으니 반드시 신청
- 복지로 웹사이트(<http://www.bokjiro.go.kr>)또는 모바일 '복지로' 앱(APP)을 통해 신청 가능
 - ※ 온라인 신청은 아동의 보호자가 부모인 경우에만 가능하며, 그 외의 경우 (위탁부모 등)에는 방문신청
 - ※ 시스템구축, 정보현행화등을위해이미지급이중단되었거나중단될아동(2014.2.1.~2015.3.31.출생아동)은 '22. 4월에 '22. 1~3월 분을 소급하여 지급할 예정

3) 양육수당

양육수당이란?

- 어린이집 및 유치원을 이용하지 않는 아동에 대한 부모의 양육비용 부담 경감을 통해 정부지원의 형평성 문제 해소 및 재가 아동의 건강한 성장발달 지원을 목적으로 하는 서비스
- 대한민국 국적을 가진 자로, 주민등록법에 의해 주민등록번호(재외국민 등록·관리 가능)를 발급 받은 아동에게 지원

신청방법

- 등록지 읍·면·동 주민센터에 방문하거나 복지로부터 온라인신청(<http://www.bokjiro.go.kr>)
- ☞ 신청일을 기준으로 지원이 결정되나, 출생일로부터 2개월(출생일 준항 60일) 이내 양육수당 신청할 경우에만 소급지원함
- ※ 어린이집 입·퇴소 시, 보육료-양육수당 간의 서비스 변경 시, 반드시 변경 신청 필요

※ 지원기간: 시·군·구가 양육수당을 지원하기로 결정한 날이 속한 달부터 초등학교 취학년도의 2월까지 지원

※ 영아수당 도입에 따라 '22년 이후 출생아는 만 2세부터 가정양육수당 지원

✓ 자녀의 보육 상황(가정양육↔어린이집↔유치원)에 따라 서비스 변경신청이 필요 하니 이점 유의해 주세요!

✓ 변경 신고일이 15일 이내인 경우- 양육수당 전액 지원(해당월 보육료 지원불가)

1 양육지원서비스

3) 양육수당



양육수당 신청 시 구비서류

방문 시 구비서류	비고
사회복지서비스 및 급여 제공(변경) 신청서	공통
양육수당 입금계좌 통장사본(신청인 명의 통장) 1부 ※ 신청인 명의 통장 개설이 불가능한 경우 아동명의 통장 가능(타인명의 불가)	
신청자 신분증서(주민등록증, 자동차운전면허증 등 본인 확인 가능한 증서)	

※ 온라인 신청은 대상 아동의 부모만 신청 가능하며 구비서류 없음

※ 신청 아동의 부모가 아닌 경우 별도 서류가 필요하니 홈페이지 참조

지원금액

(2022년 보육사업안내 참고)

연령(개월)	양육수당	연령(개월)	농어촌 양육수당	연령(개월)	장애아동 양육수당
12개월 미만	월 200천원	12개월 미만	월 200천원	36개월 미만	월 200천원
24개월 미만	월 150천원	24개월 미만	월 177천원		
24개월 이상 ~86개월 미만 (취학전)	월 100천원	36개월 미만	월 156천원		
		48개월 미만	월 129천원	36개월 이상 ~86개월 미만 (취학전)	월 100천원
		48개월 이상 ~86개월 미만 (취학전)	월 100천원		

4) 시간제보육

시간제보육이란?

- 가정양육 시에도 지정된 제공기관에서 시간단위로 보육서비스를 이용하고 이용한 시간만큼 보육료를 지불하는 보육서비스
- 시간제보육 제공기관으로 지정된 어린이집과 육아종합지원센터 등에서 서비스 제공

시간제보육 서비스 이용대상 및 지원내용

구분		지원내용
지원대상		어린이집, 유치원 등을 이용하지 않고 양육수당을 수급 중인 영아 (6개월 이상 ~ 36개월 미만 영아)
지원시간		월 80시간
시간제 보육료	정부 지원금	시간당 3천원
	부모 자부담	시간당 1천원

시간제보육서비스 결제 및 예약방법

- 결제방법: 국민행복카드로 이용 시 마다 결제
(서비스 이용 전 국민행복카드 발급 필수, 기존 아이행복카드 사용 가능)
- 신청방법: 임신육아종합포털 아이사랑(www.childcare.go.kr)을 통한
온라인 신청 및 전화 (☎ 1661-9361)
- 신청기간: (사전예약) 서비스 이용일 1일전까지, (당일예약) 서비스 이용 당일 15시까지

4) 시간제보육

시간제보육 이용방법 및 절차

- 시간제보육 서비스는 사전에 임신육아종합포털(PC)에 회원가입(공인인증서 등록) 및 시간제 보육 아동 등록 후 이용 가능
- 관리 및 제공기관(시간제보육 제공기관 및 시도 육아종합지원센터)에 방문하여 아동 등록 가능 (단, 이 경우 향후 시간제보육 예약은 전화예약으로만 가능)

구분	단계별 이용방법	부모 이용 절차	
서비스 이용 전	인터넷(PC이용) www.childcare.go.kr 또는 방문 등록(관리/제공기관)	인터넷 이용 시(이용자 본인)	관리/제공기관 방문 시
		회원가입(공인인증서 등록) 및 시간제보육 아동 등록	시간제보육 아동 등록 관련 개인 서류 제출 필요
서비스 이용 시	온라인 신청 www.childcare.go.kr m.childcare.go.kr 또는 전화 신청 ☎ 1661 - 9361	시간제보육 제공기관 검색 후 선택	
		시간제보육 신청(이용기간, 이용일, 이용시간 등 선택) *관리/제공기관에 방문하여 아동 등록을 진행한 경우 전화 예약만 가능	
	시간제보육 제공기관	시간제보육 이용	
서비스 이용 후	시간제보육 이용료 결제 (국민행복카드 결제)	예약한 시간을 기준으로 자동 계산, 정부지원금은 실제 이용한 시간에 대해서만 지원	

※ 전화 신청 시 이용하고자 하는 지역의 시·도육아종합지원센터로 연결

※ 국민행복카드로 결제하여야만 정부 보조금이 지원되며 국민행복카드 이외의 결제수단(현금)으로 결제 시에는 전액 본인부담

- 서비스 제공 기관은 '임신육아종합포털'의 「어린이집」 → 「시간제 보육 사업」
→ 「시간제 보육 기관 찾기」 에서 지역별로 확인하실 수 있습니다.

※ 운영시간: 평일(월 ~ 금) 오전 9시 ~ 오후 6시

5) 아이돌봄서비스

아이돌봄서비스란?

- 부모의 맞벌이 등으로 양육공백이 발생한 가정의 만 12세 이하 아동을 대상으로 **아이돌보미가 찾아가는** 돌봄서비스 제공

아이돌봄서비스 종류

시간제 서비스	(기본) 1회 2시간 이상, (추가) 최소 30분 단위	
	기본형	- 시간당 10,550원 - 등·하원 및 준비물 보조, 임시보육, 놀이활동, 준비된 식사 및 간식 챙겨주기(가사 활동 제외)
	종합형	- 시간당 13,720원 - 일반형 + 돌봄 관련 가사 활동 제공 (아동관련 세탁물, 놀이 공간 청소, 아동식사 조리 및 설거지 등)
영아종일제 서비스	(기본)1회 3시간 이상, (추가) 최소 30분 단위 - 시간당 10,550원 - 만 3개월~만 36개월 이하 아동의 가정에 찾아가 종합적인 돌봄 서비스 제공 (건강, 위생, 영양,교육 등 영아 돌봄 관련 활동. 가사 활동 제외)	
질병감염아동지원	- 1회 2시간 이상 - 시간당 12,660원 - 질병 아동의 병원 동행 및 재가 돌봄 서비스 제공(아동의 질병 관련 사항 매일 가정에 전달, 입원한 아동 병원 내 돌봄 서비스 불가)	
기관연계 서비스	- 1회 2시간 이상 최소 30분 단위 -시간당 16,870원 - 사회복지시설, 학교, 보육시설 등 이용 아동에 대한 돌봄 보조 역할을 수행할 아이돌보미 파견 서비스 제공 (아이돌보미는 만 2세이하와 만 3세 이상 아동을 동시에 돌볼 수 없음)	

※ 자세한 사항은 아이돌봄서비스(www.idolbom.go.kr) 에서 확인 가능

5) 아이돌봄서비스

아이돌봄서비스 신청방법

- ① 아이돌봄 홈페이지(www.idolbom.go.kr)에서 회원가입 후 정회원 전환 신청
- ② 정회원이 되면 바로연계 서비스 이용 가능하며 정기적으로 이용 원하는 가정은 정기 이용 대기신청을 하여 서비스 제공 받을 수 있음

※ 서비스 종류

- 정기이용: 다음달 희망 이용 일시와 돌봄 아동, 돌봄 요청사항 등록 및 서비스 신청
- 정기이용 대기신청: 대기가정 등록 후 대기 신청 가능, 다음달 희망 이용 일정 선택하여 신청
- 일시연계: 신청서 작성시간 기준 4시간 이후부터 작성일 포함 3일 이내의 희망 이용일시와 돌봄 아동, 돌봄 요청사항 등록
- 질병감염아동지원: 신청방법은 정기이용과 동일, 증빙서류는 빠짐없이 구비하여 1주 이내에 제출해야 정부지원 가능

The screenshot displays the '아이돌봄서비스' (Idol BOM Service) website. The header includes navigation links: '아이돌봄 사업소개', '서비스 소개', '서비스 이용 안내', '정보마당', and '마이페이지'. The main content area features a large purple banner with the text '신청안내' (Application Guide) and '아이돌봄서비스 신청기간 안내' (Idol BOM Service Application Period Guide). Below this, it specifies the application periods: '[정기 및 대기서비스] (전월) 매월 11일 ~ 25일 (당월) 매월 1일 ~ 25일' and '[일시연계서비스] 서비스시작시간 기준 5일 이내, 4시간 전까지'. A login box on the right contains fields for '로그인' (Login) and '회원가입' (Sign Up), with options for '개인회원' (Individual Member) and '기관회원' (Institutional Member). It also includes fields for '회원 아이디를 입력하세요.' (Enter member ID) and '비밀번호를 입력하세요.' (Enter password), along with a '로그인' button and a link for '아이디/비밀번호 찾기' (Find ID/Password).

6) 산모 · 신생아 건강관리 서비스

산모 · 신생아 건강관리 서비스란?

- 전문교육을 받은 산모 · 신생아 건강관리사가 출산 가정을 방문해 산모의 건강회복을 돕고, 신생아를 보살펴 출산 가정의 경제적 부담을 덜어 주고자 하는 서비스
- 태아 유형, 출산 순위에 따라 바우처 지원 기간이 상이함
 - ✓ 단태아: 첫째아(10일), 둘째아(15일), 셋째아 이상(15일)
 - ✓ 쌍태아 및 중증장애산모&단태아: 15일
 - ✓ 삼태아 및 중증장애산모&쌍태아 이상: 20일
 - ✓ 표준서비스기간을 기준으로 이용자의 선택에 따라 5일 단축 또는 5일 연장 이용가능

지원금액

- 태아 유형별로 정해진 가격이 적용됨
- 정부지원금: 태아유형, 출산순위, 소득유형, 서비스기간에 따라 최소 38만원에서 최대 509만원 차등 지원
- 본인부담금: 서비스 가격에서 정부지원금을 제외한 나머지 비용을 이용자가 부담
 - * 시도, 시군구에서 본인부담금을 지원하는 경우가 있으니 확인 필수

구분	단태아	쌍태아(중증장애 + 단태아)		삼태아 (중증장애+다태아)
		인력 1명	인력 2명	
서비스가격	124,800원	158,400원	218,400원	249,600원

※ 자세한 서비스 가격 및 정부지원금은 복지로 (<http://www.bokjiro.go.kr>) 에서 확인 가능

7) 다문화가족 자녀 언어발달지원사업

다문화가족 자녀 언어발달지원이란?

- 다문화가정의 자녀가 건강한 사회구성원, 글로벌 인재로 성장할 수 있도록 체계적인 언어발달을 도움
- 다문화가족 자녀 언어평가, 언어교육, 부모상담 및 교육을 지원
- ※ 다문화가족을 우선적으로 지원하되, 지역 상황에 따라 외국인가족, 북한이탈주민가족 등 지원가능
- 언어평가 및 언어교육이 필요한 만12세 이하의 다문화가정의 자녀
- ※ 초등학교 재학 중인 경우, 12세를 초과하여도 대상에 포함

다문화가족 자녀 언어발달지원 서비스 내용

- 다문화가족 자녀 언어평가
 - 대상 아동에게 적합한 평가도구를 활용하여 아동의 언어발달정도를 평가
- 다문화가족 자녀 언어교육
 - 언어발달 평가 결과 교육이 필요한 아동을 대상으로 어휘·구문 발달 촉진, 대화·사회적 의사소통 능력 향상, 읽기 및 이야기하기 등의 발달 촉진을 위한 언어교육 실시
- 부모상담 및 교육
 - 대상 아동 부모와의 공감대 형성을 위한 부모상담 및 자녀의 언어발달을 지원하기 위한 부모교육

문의 및 신청

- 다문화가족지원센터를 방문해 상담 후 서비스 신청
- 전화문의: 다누리콜센터 ☎ 1577-1366
- 다누리 콜센터 웹사이트 <http://www.liveinkorea.kr/>

※ 아직 궁금한 것이 있으신가요?

대표 사이트 안내



- 보건복지상담센터 <http://www.129.go.kr>
- 복지로 <http://www.bokjiro.go.kr>
- 임신육아종합포털 아이사랑 www.childcare.go.kr
(모바일)m.childcare.go.kr

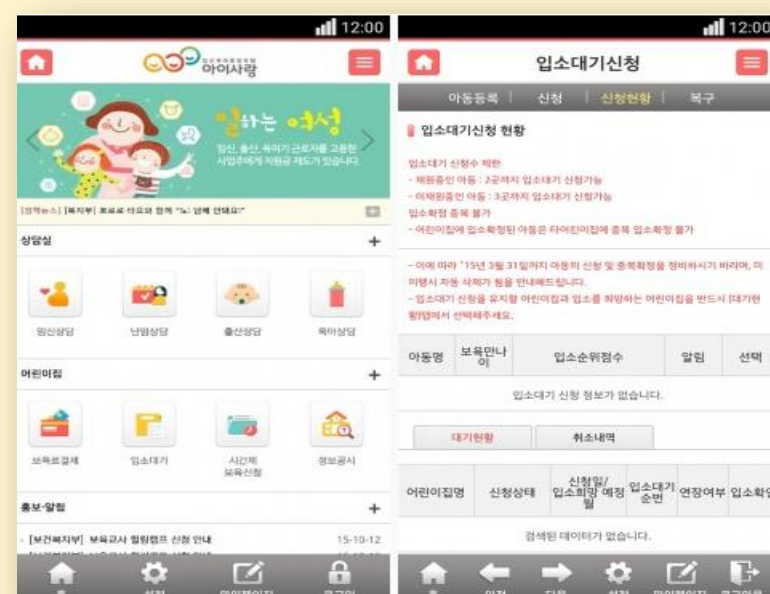
- 양육수당 신청 www.bokjiro.go.kr(복지로)
- 아이돌봄지원 서비스 아이돌봄 서비스센터
☎ 1577-2514
- 시간제 보육 www.childcare.go.kr ☎ 1661-9361

➤ 플레이 스토어, 앱스토어에서 '복지' 또는 '임신육아' 검색

〈복지로〉



〈임신육아종합포털〉





보육지원서비스

어린이집 입소 기준 · 보육료 지원 · 보육지원체계 개편 ·
제 4차 표준보육과정 · 2019 개정 누리과정 · 어린이집/유치원 정보공개

육아정보는?

어디? 어디 있을까?
여기! 여기 있었네.
가득~ 가득 육아정보

1) 어린이집 입소 기준

어린이집 입소 대기

- 어린이집 이용을 원하는 보호자는 시간, 장소의 제한없이 온라인으로 입소 대기 신청
- ※ 어린이집 원장은 입소대기관리시스템을 통해 입소 대기자를 실시간으로 공개하여 투명하게 운영

어린이집 입소 대기 신청방법

〈입소대기 등록 시점〉 연중 수시 가능

〈입소대기 신청 어린이집 수〉 재원중인 아동 2개소, 미 재원중인 아동 3개소

〈입소대기 대상 아동 범위〉 대한민국 국적을 가진 보육 나이 만 0세~만 5세
(단, 장애아동은 만 12세까지 가능)

- ※ 경기도 「0세아 전용어린이집」의 경우, **‘입소일’ 기준 생후 18개월까지 영아만 입소 가능**
(입소대기 중에 18개월 초과 시 입소 자격이 상실되므로 해당 어린이집에 반드시 상담 필요)

〈대상 어린이집〉 입소 우선순위를 적용하는 전체 어린이집에 대하여 입소대기 신청 가능
(직장, 협동 어린이집 제외)

- ※ 입소우선순위 해당 여부: ‘입소일’ 기준

➤ (온라인 신청 시)

부모 또는 보호자가 임신육아종합포털 아이사랑(www.childcare.go.kr)에 접속하여 입소신청

- ※ 외국인아동의 경우 임신육아종합포털에서는 입소대기신청이 불가하며, 입소대기를 신청하려는 어린이집 또는 어린이집이 위치한 지역의 지자체로 입소대기 신청 요청

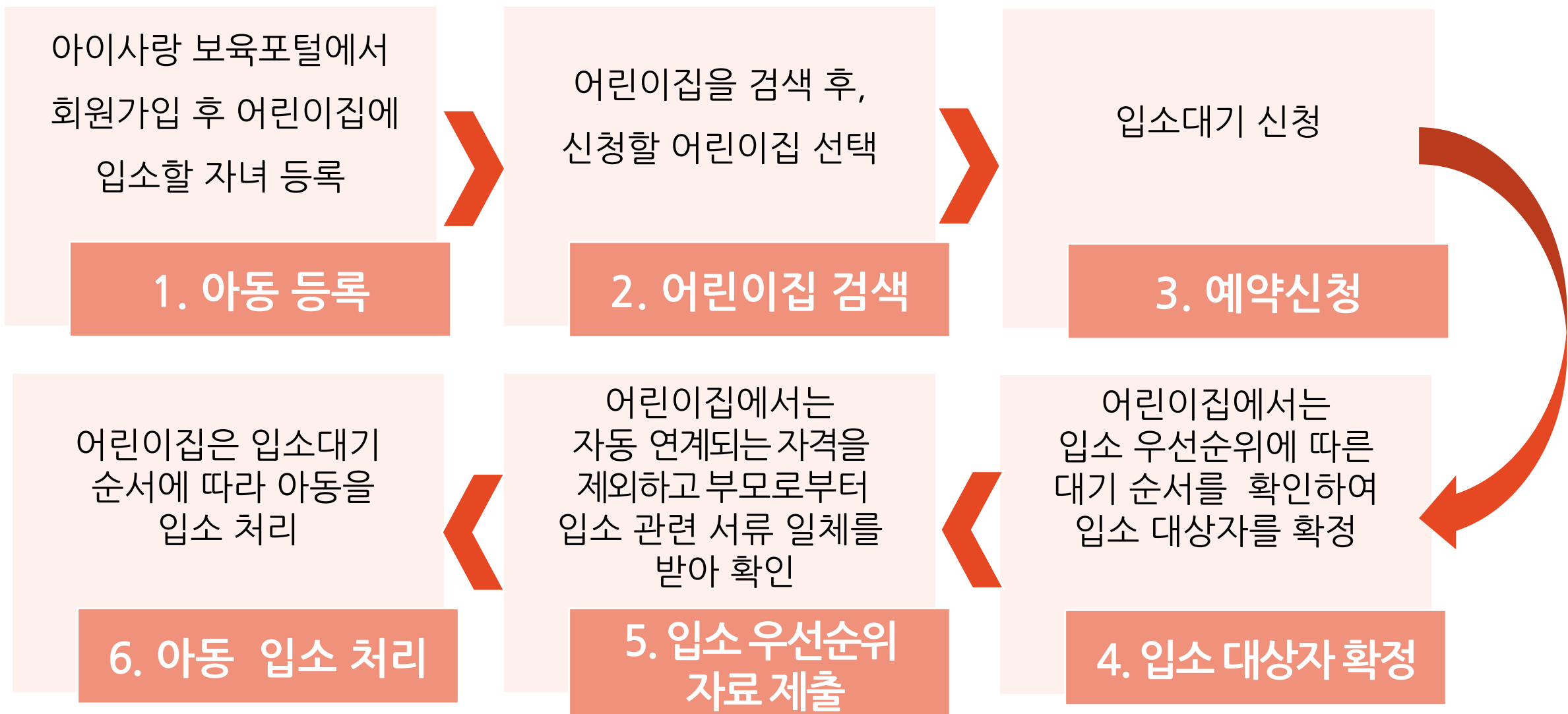
➤ (어린이집 방문 시)

부모 또는 보호자가 어린이집을 방문하여 입소신청

2 보육지원서비스

1) 어린이집 입소 기준

어린이집 입소 대기 신청절차



The screenshot shows the '입소대기' (Waiting for Admission) page on the 'Aisarang' portal. The page includes a sidebar with navigation links, a main content area with a search form, and a list of waiting children. The search form has fields for location, type, and other criteria. The list of waiting children shows columns for ID, center name, category, and status.

임신육아종합포털
아이사랑(www.childcare.go.kr)에서
신청할 수 있습니다.

※ 입소대기 시스템 관련 문의 : 아이사랑헬프데스크 ☎1566-3232 / 단축번호 1번(유료)

1) 어린이집 입소 기준

어린이집 입소 우선 순위 기준



1순위

법 제28조, 시행령 제21조의4, 시행규칙 제29조

- ▶ 국민기초생활보장법에 따른 수급자(법정)
- ▶ 한부모가족지원법 제5조의 규정에 의한 보호대상자의 자녀
- ▶ 국민기초생활 보장법 제24조의 규정에 의한 차상위계층의 자녀
- ▶ 아동복지시설에서 생활 중인 영유아
- ▶ 「장애인복지법」 제2조에 따른 장애인 중 장애 정도가 심한 자의 자녀 또는 형제자매
- ▶ 「국가유공자 등 예우 및 지원에 관한 법률」 제4조제1항에 따른 국가유공자 중 전몰자(제3호), 순직자(제5호·제14호· 제16호), 상이자(제4호·제6호·제12호·제15호·제17호)로서 보건복지부령으로 정하는 자의 자녀
- ▶ 부모가 모두 취업 중이거나 취업을 준비 중인 영유아
- ▶ 「다문화가족지원법」 제2조제1호에 따른 다문화가족의 영유아
- ▶ 제1형 당뇨를 가진 경우로서 의학적 조치가 용이하고 일상 생활이 가능하여 보육에 지장이 없는 영유아
- ▶ 자녀가 3명 이상인 가구 또는 만 8세 이하 또는 초등학교 2학년 이하인 자녀가 2명 이상인 가구의 영유아
- ▶ 임신부의 자녀인 영유아
- ▶ 산업단지 입주기업체 및 지원기관 근로자의 자녀로서 산업단지에 설치된 어린이집을 이용하는 영유아
- ▶ 법인·단체 등이 부지 또는 건물을 국가 또는 지방자치단체에 기부채납하거나 무상임대하여 국공립어린이집으로 운영하는 경우 해당 법인·단체 등의 근로자 자녀로서 그 어린이집을 이용하는 영유아
- ▶ 법 제24조제2항제3호에 따라 [주택법] 제2조제3호에 따른 공동주택에 설치된 민간어린이집이 국공립어린이집으로 전환된 경우 해당 공동주택의 거주자 자녀로서 그 어린이집을 이용하는 영유아



2순위

- ▶ 기타 「한부모가족지원법」에 따른 한부모 가족 및 조손 가족
- ▶ 가정위탁 보호아동 및 입양된 영유아
 - ※ 위탁가정의 경우 위탁아동을 친자녀로 포함하여 입소우선순위 모든 요건 적용
- ▶ 동일 어린이집 재원 중(신학기입소 확정 포함)인 아동의 형제·자매
 - ※ 입소일 기준으로 형제·자매가 재원 중이어야 함



3순위

- ▶ 1,2순위에 해당하지 않는 일반 영유아

2 보육지원서비스

1) 어린이집 입소 기준

어린이집 입소 시 필수 제출 서류

[부모가 모두 취업중이거나 취업을 준비중인 영유아 확인 서류] ※ 부와 모 모두 제

확인 서류		출
근로자	재직증명서, 위촉계약서, 근로계약서, 기타 재직증명가능 서류	중 1부 필수
	고용보험 개별사업장 피보험자격내역서, 직장건강보험 자격득실확인서, 국민연금가입자가입증명서, 소득세납세증명서, 근로소득원천징수영수증, 고용·임금 확인서, 소득금액증명원, 기타 소득증명 가능 서류	중 1부 필수
대학(원)생	재학증명서 ※ 원격대학(방송통신대, 사이버대학 등) 및 휴학중인 경우 불인정	필수
예술인	예술인활동증명서 ※ 입소일 기준 유효기간 내 증명서에 한해 인정	필수
취업 준비자	① 직업훈련과정참여 확인서·수료증, 직업능력개발 훈련 수강증, 각종 취업지원 프로그램 참여 확인서	중 1부 필수
	② 구직등록확인증과 구직활동 증명 서류 ※ 구직활동증명서류: 면접확인서, 입사지원서, 실습확인서, 해당 직군 자격증 교육 참여, 이수 및 학원 수강증 (출석수업에 한함)	필수
자영업자	공통	필수
	일반	중 1부 필수
	신규 자영업자	중 1부 필수
	농어업인	중 1부 필수
	매출 계약서, 판매 증명서, 기타 소득증명가능서류	중 1부 필수

1) 어린이집 입소 기준



어린이집 입소 시 필수 제출 서류

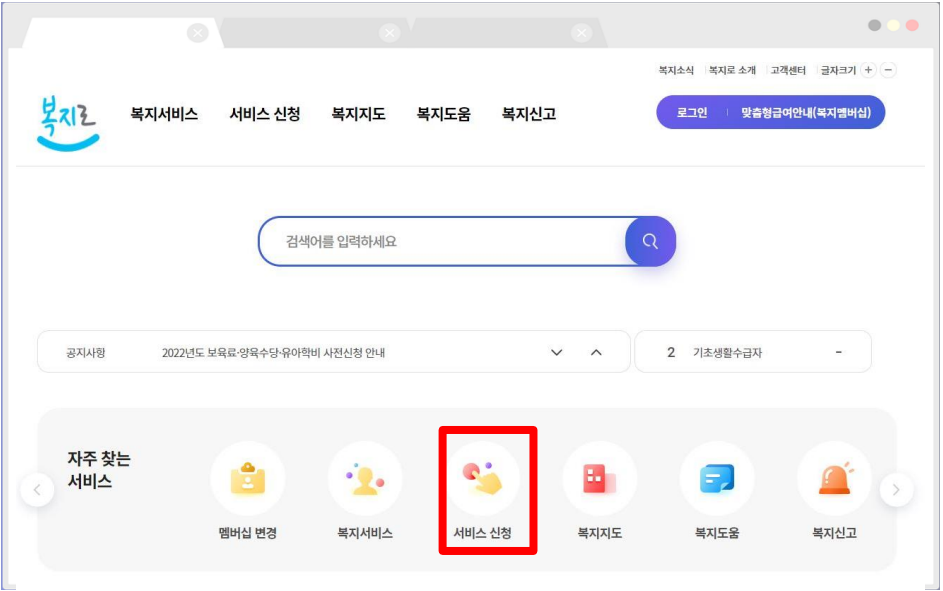
확인 서류		
다자녀가구	<ul style="list-style-type: none">주인등록등본가족관계증명서둘째자녀 이하 임신 중인 경우: 입소일 전에 출산예정인 경우 출산예정일이 명시된 진단서 ※ 영유아가 2명 이상, 자녀가 3명 이상인 가구에 해당	중 1부 필수
우선입소 대상 국가유공자 자녀 확인서류	<ul style="list-style-type: none">국가유공자(유족 또는 가족) 확인서, 가족관계증명서	-
다문화 가족	<ul style="list-style-type: none">주인등록등본(결혼이민자 및 귀화자가 등본상 기재)가족관계증명서와 외국인등록증 사본결혼이민자 중 「재외동포의 출입국과 법적지위에 관한 법」 제 2조 제2호에 따른 외국국적동포: 출입국에 관한 사실 증명 (외국에서 15년 이상 거주하였음을 증명)외국인 등록증이 없는 경우: 외국인등록사실증명서(출입국관리사무소) 또는 외국인 기본증명서 등 다문화가족임을 증명할 수 있는 서류	중 1부 필수



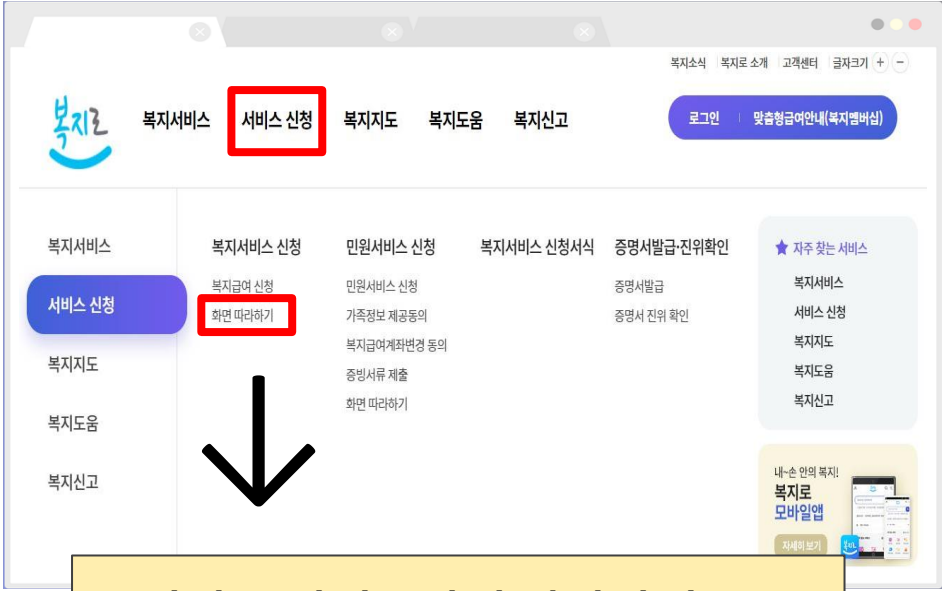
2) 보육료 지원

보육료 지원 방법

- 지원대상: 어린이집을 이용하는 만 0세 ~ 5세 영유아
 - 신청방법: 읍·면·동 주민센터 또는 복지로(www.bokjiro.go.kr)에서 신청
(복지로 홈페이지 → 복지서비스 신청 → 영유아 → 보육료 지원)
- ※ 온라인 신청은 대상 아동의 부모만 신청 가능



또는



‘서비스 신청→화면 따라하기’에서
자세한 방법을 알아보세요!

어린이집 보육료 신청 시 필요 서류

어린이집 보육료 신청 시 필요 서류	
방문	■ 사회복지 서비스 및 급여 제공(변경) 신청서, 취학 유예 아동의 경우 취학 유예 확인서, 연장보육형 사유 확인서, 연장보육형 요청 자기기술서, 고용(근로)확인서, 연장보육형 자격사유 및 제출서류, 복직예정 신청서, 건강보험·고용보험 가입여부
온라인	■ 취학유예증명서[만6세 자녀의 누리(3~5세) 또는 누리(3~5세 장애아) 서비스 신청 시] ※제출방법 : 이미지업로드, 팩스, 우편, 직접방문 중 선택 ※첨부서류 등록화면에서 제출서류 이미지 업로드가 불가하면 방문신청 이용 ■ 어린이집(0~2세) 연장보육형 신청 시 [연장보육형 자격사유 및 제출서류]를 참고

2 보육지원서비스

2) 보육료 지원

어린이집 보육료 지원 금액

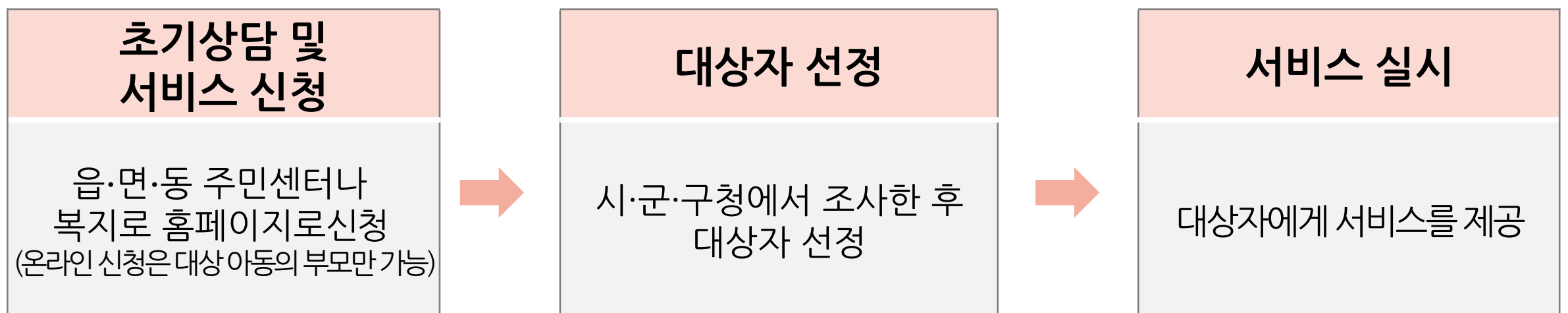
적용시기: 2022. 1. 1. ~

(단위: 천원)

구분		만 0세	만 1세	만 2세	만 3~5세	장애아
기본 보육 시간	정부지원보육료	499천원	439천원	364천원	260천원 ('22.1.1.~2.28.) 280천원 ('22.3.1.~)	532천원
	*기관 보육료	570천원	310천원	210천원	-	622천원
연장 보육료		3천원	2천원	2천원	1천원	3천원

* 기관 보육료: 정부에서 인건비를 지원 받지 않는 민간, 가정어린이집에서 만 0~2세 및 장애아동 보육 시 지원

어린이집 보육료 지원 절차



* 지원 방식: 정부지원보육료는 부모가 국민행복카드로 결제하면 해당 어린이집으로 입금

✕ 중복 지원 불가능 서비스

- 가정양육수당, 유아학비, 종일제아이돌봄서비스, 특수교육(특수교육 관련서비스 포함)을 지원받는 아동
- 장애아동이 국가 또는 지자체의 지원을 받는 특수학교를 이용할 경우에도 장애아 보육료를 중복지원하지 않음

2) 보육료 지원



보육료 지원 기준 체크!



출석 인정 특례

- ✓ 아동의 질병·부상 또는 부모의 입원으로 출석이 어려운 경우!
 - ☞ 결석 시작일로부터 치료기간 또는 퇴원일(부모 입원의 경우는 퇴원일까지)까지 최대 2개월간 출석으로 간주하여 보육료 지원)
 - ☞ 의사소견서, 진단서 또는 입원확인서 등 제출
- ✓ 부모의 출산으로 아동이 어린이집에 나오지 못하는 경우!
 - ☞ 출생증명서 또는 주민등록등본 제출
- ✓ 오전 등원시간 내(9:00 이전)거주지 또는 어린이집 주변에 고농도 미세먼지 발생(나쁨 이상)으로 사전 연락을 통해 결석하는 경우!
- ✓ 자연재해, 재난 발생 및 기타 이에 준하는 것으로서 지자체장(시·도지사 또는 시·군·구청장)이 필요하다고 인정하는 경우!
- ✓ 감염병 유행 시 어린이집 재원 아동이 감염병 접촉자로 보건소에서 지정한 모니터링 대상이 된 경우!
- ✓ 경조사로 인하여 어린이집에 나오지 못할 경우, 사유별 기준일에 따라 출석한 것으로 간주

- 출석 일수 11일 이상 → 월 정부지원보육료 단가의 100%
- 출석 일수 6~10일 → 월 정부지원보육료 단가의 50%
- 출석 일수 1~5일 → 월 정부지원보육료 단가의 25%

2) 보육료 지원

 보육 서비스 변경 신청에 따른 급여지급 처리 기준 체크!

[아동의 보육관련 서비스를 변경할 경우,
[보육료 ⇔ 양육수당 ⇔ 유아학비 ⇔ 아이돌봄서비스] 반드시 서비스 변경 필요]

① 연장보육 자격 ⇔ 기본보육 자격 변경		
구분	기본보육자격 → 연장보육자격	연장보육자격 → 기본보육자격
보육료 수급 자격	<ul style="list-style-type: none">▪ (기본보육자격) 자격신청일 전일 자격 중지▪ (연장보육자격) 자격신청일 당일 자격 생성	<ul style="list-style-type: none">▪ (연장보육자격) 자격책정월 말일 자격 중지▪ (기본보육자격) 자격책정월 익월 1일 자격 생성

② 보육료 ⇔ 유아학비 간 변경		
구분	보육료 → 유아학비	유아학비 → 보육료
보육료 수급 자격	<ul style="list-style-type: none">▪ (보육료) 변경신청일 전일 자격중지▪ (유아학비) 변경신청일 당일 자격생성	<ul style="list-style-type: none">▪ (유아학비) 변경신청일 전일 자격중지▪ (보육료) 변경신청일 당일 자격생성
급여 지급	<ul style="list-style-type: none">▪ (보육료) 변경신청일 전일까지 일할계산▪ (유아학비) 변경신청일 당일부터 일할계산	<ul style="list-style-type: none">▪ (유아학비) 변경신청일 전일까지 일할계산▪ (보육료) 변경신청일 당일부터 일할계산

2) 보육료 지원

 **보육 서비스 변경 신청에 따른 급여지급 처리 기준 체크!**

③ 양육수당 ⇔ 보육료, 유아학비 간 변경		
변경구분	지 원 내 용	
	변경신고일 15일 이내	변경신고일 16일 이후
양육수당 ↓ 보육료	<ul style="list-style-type: none">양육수당 미지급신청일부터 보육료지원 <p>*양육수당 자격중지일을 변경신고일로 한다.</p>	<ul style="list-style-type: none">해당 월 양육수당 전액지원보육료 익월 1일부터 지원 <p>*양육수당 자격중지일을 변경신고일로 한다.</p> <p>*변경신청 시 보육료의 급여기준 일은 익월 1일자로 한다.</p>
보육료 ↓ 양육수당	<ul style="list-style-type: none">해당 월 보육료 미지원양육수당 전액지원 <p>*보육료 자격중지일을 양육수당 신청월 전월 말일로 한다.</p>	<ul style="list-style-type: none">해당 월 보육료 지원양육수당 익월 1일부터 지원 <p>*보육료 자격중지일을 양육수당 신청월 말일로 한다.</p>
양육수당 ↓ 유아학비	<ul style="list-style-type: none">양육수당 미지급신청일부터 유아학비지원 <p>*양육수당 자격중지일을 변경신고일로 한다.</p>	<ul style="list-style-type: none">해당 월 양육수당 전액지원유아학비 익월 1일부터 지원 <p>*양육수당 자격중지일을 변경신고일로 한다.</p> <p>* 변경신청 시 유아학비의 급여기준 일은 익월 1일자로 한다.</p>
유아학비 ↓ 양육수당	<ul style="list-style-type: none">해당 월 유아학비 미지원해당 월 양육수당 전액지원 <p>*유아학비 자격중지일을 양육수당 신청월 전월 말일로 한다.</p>	<ul style="list-style-type: none">변경신고일까지 유아학비 지원양육수당 자격 익월 1일자 <p>*유아학비 자격중지일을 변경신고일로 한다.</p>

2) 보육료 지원

 보육 서비스 변경 신청에 따른 급여지급 처리 기준 체크!

④ 영아종일제 아이돌봄서비스⇔ 보육료, 양육수당 간 변경		
변경구분	지 원 내 용	
	*변경처리 익월 1일 반영(월기준)	
보육료 ↓ 영아종일제	▪ 보육료 → 영아종일제	• 영아종일제 → 보육료
	- 변경신청월 말일까지 보육료 지원 - 영아종일제는 익월 1일부터 지원 ➢ 보육료 자격중지일을 영아일제 변경월 말일로 한다.	- 변경신청월 말일까지 종일제 지원 - 보육료는 익월 1일부터 지원 ➢ 영아종일제 자격중지일을 보육료 변경월 말일로 한다.
양육수당 ↓ 영아종일제	▪ 양육수당 → 영아종일제	▪ 영아종일제 → 양육수당
	- 변경신청월 양육수당 전액지급 - 종일제는 익월 1일부터 지원 ➢ 양육수당 자격중지일을 영아종일제 변경월 말일로 한다.	- 변경신청월 말일까지 종일제 지원 - 양육수당은 익월 1일부터 지원 ➢ 영아종일제 자격중지일을 양육수당 변경월 말일로 한다.

⑤ 양육수당 간 변경		
변경구분	지 원 내 용	
	자격책정일 15일 이내	자격책정일 16일 이후
양육수당 ↓ 농어촌 양육수당 ↓ 장애아동 양육수당	- 해당월 자격책정된 신규서비스 지원 (이전 자격 지원불가) ➢ 이전서비스 자격중지일을 변경신고일로 한다.	- 해당월 변경 이전서비스 지원 (신규서비스 지원은 익월 1일부터) ➢ 이전서비스 자격중지일을 변경신고일로 한다.

2) 보육료 지원



만 3~5세 누리과정 지원 관련 유의사항

- 지원 기간 : 만 3~5세 유아에 대한 무상교육 기간은 3년을 초과할 수 없음
- 지원 제외 대상
 - ✓ 아동복지시설(생활시설)재원중인 아동(20. 1. 1. 이후 출생아동) 및 방과 후 아동
 - ✓ 가정위탁 보호중인 입양대상 아동 (20. 1. 1. 이후 출생아동), 유치원을 이용하여 유아학비를 지원받고 있는 아동
 - ✓ 「장애인 등에 대한 특수교육법」에 따라 특수교육 및 특수교육 관련서비스를 지원받고 있는 아동 (단, 장애영유아어린이집에 배치된 장애아동(특수교육대상자)에게 순회교육을 실시할 경우 보육료 지원 가능)
 - ✓ 가정·농어촌·장애아동양육 수당을 지원받고 있는 아동
 - ✓ 영아수당(현금)을 지원받고 있는 아동
 - ✓ 종일제아이돌봄서비스 지원 받는 아동
 - ✓ 해외 체류하는 아동
 - ✓ 정기적(주 3회 이상)으로 타 시설기관(영어유치원 등) 이용 후 오후 등원 아동
 - ✓ 다른 기관을 주 보육·교육 기관으로 이용하는 아동
- 소급지원 불가 : 유치원(유아학비), 어린이집(보육료) 간 이동 시 반드시 유아의 주민등록소재지 읍·면·동 주민센터 방문 또는 복지로 (www.bokjiro.go.kr)에서 서비스 변경 신청을 해야 하며, 지원금은 보호자의 신청일로부터 지원(단, 소급지원 불가)

3) 국민행복카드

국민행복카드란?

- 보육료, '유아학비', '건강보험 임신·출산 진료비 지원', '청소년산모 임신·출산 의료비 지원' 및 '사회서비스 전자바우처' 등 정부의 여러 바우처 지원을 공동으로 이용할 수 있는 통합카드
 - 국민행복카드로 어린이집·유치원 어디서나 사용 가능
- ※ 보육료 및 어린이집, 유아학비와 관련된 내용은 복지포털 및 임신육아종합포털 아이사랑(www.childcare.go.kr)에서 확인 가능

국민행복카드 발급사

KB국민카드, 신한카드, 롯데카드, 삼성카드, 비씨카드(부산은행, 대구은행, 하나은행, IBK기업은행, 전북은행, 제주은행, 광주은행, 경남은행, 우체국, NH농협, 우리은행, SC제일은행, 수협, 신한)



어린이집, 유치원+임신·출산 진료비,
사회서비스전자바우처 등

3) 국민행복카드

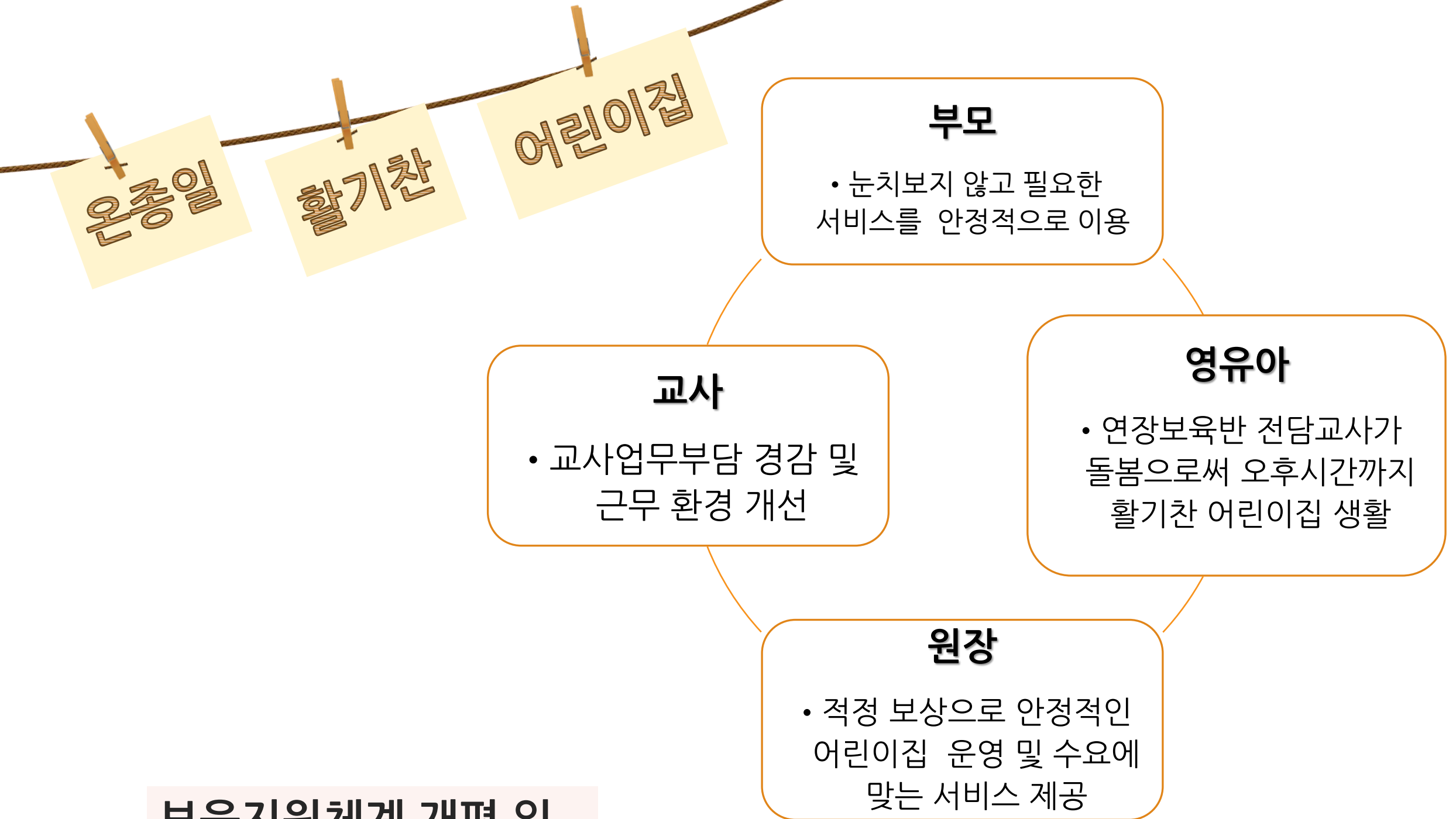
국민행복카드 발급 신청 방법

- ☞ 보조금 신청: 정부 보조금을 신청하면 어린이집 보육료와 유치원 유아학비 인증이 가능
- ☞ 온라인 보조금 신청서: 복지포털 홈페이지(www.bokjiro.go.kr)
임신육아종합포털 아이사랑(www.childcare.go.kr)
- ☞ 오프라인 보조금 신청서: 읍·면·동 주민센터



2 보육지원서비스

4) 보육지원체계 개편



보육지원체계 개편 일과



*출처: 보건복지부 홈페이지(www.mohw.go.kr)

4) 보육지원체계 개편

① 기본보육 이해하기

기본보육이란?

- 기본보육이란, 어린이집 등원 이후 오후 4시까지의 보육으로, 보육과정 및 이용방법은 이전과 동일
- 오전 9시부터 오후 4시까지
- ☞ 단, 07:30~09:00는 순차적 등원이 가능하며, 통합보육으로 운영

기본보육 운영방법

- 어린이집을 이용하는 영유아라면 누구든지 기본보육을 이용 가능
- ☞ 종일반·맞춤반이 폐지되어 연령에 상관없이 모든 영유아가 기본보육 대상
- 기존 배치되어 있는 해당 반에서 담임교사가 보육
- ☞ 담임교사의 정기적인 영유아 보육시간은 오전 9시부터 오후 4시까지
- ☞ 순차적인 등·하원시간을 고려하여 기본보육시간(오전 9시~오후 4시) 전후로는 통합반 형태로 운영
- ☞ 단, 연장보육 신청 아동은 오후 4시 이후 '연장반'에서 연장보육 전담교사에 의해 보육이 이루어짐

• 기억해 주세요!

- ✓ 규칙적인 등·하원 시간은 영유아가 어린이집 생활을 예측할 수 있도록 하며 안정적인 어린이집 생활을 돕습니다.
- ✓ 어린이집 기본보육 이용만으로도 영유아의 교육적인 경험은 충분히 이루어집니다. 어린이집 하루일과 및 보육과정 운영은 기본보육을 중심으로 이루어지므로 오전 9시부터 오후 4시까지 진행되는 기본보육만으로도 충분한 교육적 경험과 또래와의 사회적 경험을 할 수 있습니다.

4) 보육지원체계 개편

① 기본보육 이해하기

기본보육시간 동안의 일과

- 기본보육시간 동안 영유아들은 표준보육과정 및 유아·놀이 중심 누리과정을 바탕으로 선생님, 친구들과 함께 놀이와 일상생활을 경험하며 성장

• 영유아는 놀이, 활동, 일상생활을 통해 성장

- 영유아는 어린이집에서 표준보육과정(누리과정)을 바탕으로 영유아의 발달수준과 흥미에 따라 놀이, 활동, 일상생활을 경험하며 생활. 놀이 중심의 보육과정 운영으로 영유아는 자유로운 '놀이'를 통해 성장하고 식사, 낮잠, 손 씻기, 배변 등의 '일상생활'을 경험하며 건강한 아이로 성장

• 영유아는 정해진 일과를 반복하며 안정감을 느낌

- 어린이집 하루일과는 '등원-오전간식-실내(외)자유놀이-바깥놀이-점심-낮잠 및 휴식
- 오후 간식-실내(외)자유놀이-하원' 순으로 이루어지며, 영유아는 정해진 일과를 반복적으로 경험하면서 정서적 안정감을 느낌. 어린이집 일과는 영유아의 연령, 흥미, 건강 등을 고려하여 변경될 수 있지만, 기본보육 이용만으로도 영유아의 교육적 발달과 성장에 충분

4) 보육지원체계 개편

② 연장보육 이해하기

연장보육이란?

- 연장보육 이용을 사전에 신청한 영유아를 대상으로 하며, 연령별로 구성된 기본보육반을 유지하는 것이 아니라 연장보육을 신청한 영아 또는 유아로 구성된 연장반에서 전담교사에 의해 이루어지는 보육을 말함

연장보육 이용 대상

- 연장보육 이용을 사전에 신청한 영유아가 대상.
- 영유아가 17시 이후에 하원(월 최소 10시간 이상)하는 경우가 많고 연장보육 자격 기준(0~2세)에 충족하면 절차에 따라 신청 가능.
 - * 단, 연장보육 신청 전에 반드시 어린이집 원장님과 상담 필요

연장보육 운영 내용

- ✓ 연장보육을 신청한 영유아는 오후 4시 이후 연장반으로 이동하여 연장반 전담교사에 의해 보육이 이루어짐
- ✓ 연장반은 영아반과 유아반으로 나누어 운영
- ✓ 교사대 아동 비율 ☞ 영아반 1:5, 유아반 1:15
 - * 0세반 아동으로만 반 구성 시 및 장애아 포함 시, 1:3
 - * 영아반 중 0세반 아동 포함 시, 1:3 가능(어린이집 당 1개반에 한함)
 - * 탄력보육 허용으로 최대 영아반 2명, 유아반 5명 내 추가 보육 가능
- ✓ 연장보육은 영유아의 자유로운 놀이, 일상생활(휴식 포함) 등의 일과로 진행

4) 보육지원체계 개편

② 연장보육 이해하기

연장보육이란?

1. 연장보육 이용 여부 상담(원장 ↔ 부모)

- 어린이집 원장님과 연장보육 이용 여부에 대해 상담
 - ※ 17시 이후 하원이 최소 월 10시간 이상 이용 시 연장보육을 신청해주세요.
 - ※ 연장보육이용신청서를 제출하지 않은 경우에도 간헐적·긴급한 필요가 발생 시 연장보육 신청 (구두·유선) 후 이용 가능합니다.

2. 연장보육 자격 신청(0~2세반)

- 연장보육 자격 신청은 행정복지센터(읍·면사무소, 동 주민센터) 또는 복지로(www.bokjiro.go.kr) 에서 진행
 - ※ 연장보육 자격 결정 및 통지: 시군구

3. 연장보육 이용 신청(0~5세반)

- 연장보육 이용이 결정되면, '연장보육 이용신청서'를 어린이집에 제출하고 연장보육을 신청

4. 연장보육 이용 최종 확정

연장보육 자격 기준(0~2세반 영아 이용 시 충족 해야함)

취업	임금근로자, 자영업자/특수형태근로자(단기간 근로자, 주 15시간 월 60시간 미만), 농어업인, 예술인, 무급가족종사자
구직	구직/취업준비(민간학원 이용(1년, 1회 한정), 공무원·공공기관·민간기업의 임용시험 또는 「자격기준법」에 따른 국가자격시험의 접수증 제출)
가정	다자녀(자녀 2인 이상 가구), 한부모가족, 조손가구, 다문화가정, 저소득층
장애·건강	장애, 장기요양/산정특례, 입원/간병
임신·출산	임신, 출산, 유산
학업	재학(원격대학 재학인정), 학위과정(논문작성기간 인정, 1년 1회 한정)
장기부재	군복무, 복역

4) 보육지원체계 개편

② 연장보육 이해하기



연장보육 이용 시, 꼭 기억해주세요!



♥ 아이들의 하원 시간을 꼭 지켜 주세요!

규칙적인 등·하원 시간 준수는 영유아의 안정적인 어린이집 생활에 매우 중요한 요소입니다. 자녀가 어린이집 생활에 잘 적응하고 즐겁게 생활할 수 있도록 규칙적인 등·하원 시간을 지켜주시기 바랍니다.

* 기본보육만 이용하는 영유아는 오후 4시, 연장보육 이용 영유아는 오후 7시30분까지 하원이 이루어질 수 있도록 해주세요.

♥ 연장보육 신청 시, 꼭 필요한지 한 번 더 신중하게 생각해 주세요!

오후 5시 이후 최소한 월 10시간 이상 이용이 필요한 경우 연장보육을 신청해 주세요. 어린이집에서는 영유아의 연장보육 신청에 따라 ‘연장반’ 편성 및 ‘연장 보육 전담교사’를 배치합니다. 연장반이 2개월 이상 인원과 이용시간을 충족하지 못할 경우에는 채용된 교사의 인건비가 중단되므로, 연장보육이 안정적으로 이루어질 수 있도록 꼭 필요한지 신중히 결정하여 신청해 주시기 바랍니다.

♥ 갑작스러운 사정으로 연장보육이 필요한 경우에는 꼭 사전에 말씀해 주세요!

연장보육을 신청하지 않은 영유아라도 긴급한 사유가 있을 경우 연장보육 신청이 가능합니다. 오후 5시 이후에 귀가할 사유가 생길 경우, 늦어도 당일 오전까지는 담임교사에게 ‘연장보육’을 신청해 주셔야 안정적인 연장보육을 할 수 있습니다.

4) 보육지원체계 개편

② 연장보육 이해하기



연장보육 이용 시, 꼭 기억해주세요!



♥ 어린이집 하원 후에는 재등원 할 수 없으므로 주의해 주세요!

연장반 영유아의 안정적인 보육을 위해 하원하고 학원 등을 다녀온 후 재등원하는 것은 불가능합니다. 다만, 의료기관 진료와 같이 불가피한 경우만 재등원이 가능합니다.

♥ 영유아 어린이집 생활은 담임교사와 상담해 주세요!

연장반 이용시에는, 담임교사가 아닌 연장반 전담교사가 하원지도를 하므로 기본 보육시간 내 궁금한 사항은 '원아 수첩', '스마트 알림장', '전화'를 활용하여 기본 보육반 담임교사와 상담하시기 바랍니다.

* 연장보육 시간의 생활은 연장반 교사와 상담

♥ 연장보육시간 하원 시에는 영유아의 보호자가 함께 귀가 지도를 도와주세요!

(소지품 챙기기, 신발신기 등)



4) 보육지원체계 개편

③ 보육지원체계 Q&A



연장보육에 대해 궁금해요 1

보육지원체계



원래 종일반을 이용했는데 다시 신청해야 하나요?

기존 종일반 아동은 별도 신청이 없어도 연장보육 자격으로 전환되므로 별도 증빙 및 신청은 필요 없습니다.
(단, 새로 입소하는 경우에는 자격 여부 상담 후 신청이 필요합니다.)

연장반 이용 시 부모의 자부담이 발생하나요?

정부에서 어린이집으로 전액 지원하므로 자부담(별도 결제)은 없습니다.

연장보육 자격이 있는 경우에만 신청할 수 있나요?

영아(0-2세)반은 취업,구직, 돌봄 필요 등의 자격을 충족해야 합니다.
유아(3-5세)반은 별도 자격 없이 신청 가능합니다.

4) 보육지원체계 개편

③ 보육지원체계 Q&A



연장보육에 대해 궁금해요 2

보육지원체계



연장보육은 언제까지 어떻게 신청하나요?

0-2세반 영아의 경우, 연장보육을 이용하기 전에 행정복지센터(읍면사무소, 동주민센터)를 통해 자격 신청을 하고, 시·군·구로부터 자격 결정을 받은 후 어린이집에 이용을 신청합니다.

3~5세반 유아의 경우, 별도의 자격 결정 없이 어린이집에 이용신청합니다.

기본보육을 선택하는 경우 반드시 16시 전에 하원해야 하나요?

16시 하원 시각을 최대한 준수해야 합니다.

연장반을 이용하면 반드시 매일 17시 이후에 하원해야 하나요?

고정적으로 17시 이후 보육이 필요한 경우 신청하시는 것을 권고합니다.

4) 보육지원체계 개편

③ 보육지원체계 Q&A



연장보육에 대해 궁금해요 3

보육지원체계



연장반 신청서를 제출하지 않았지만,
갑자기 연장 보육이 필요한 경우에는 어떻게 하나요?

간헐적이거나 긴급한 수요가 있을 경우 연장보육을 신청(구
두, 유선 등)한 후 이용할 수 있습니다.

연장보육 아동에게 급·간식이 제공되나요?

연장보육 시간에 급식과 간식은 의무사항이 아니며
연장보육료에 포함되지 않습니다. 만약 급·간식을 제공받고자 한다면
부모가 비용을 부담해야 합니다.

더 궁금한 점이 생기면 어디서 내용을 확인할 수 있을까요?

보육지원체계 개편 설명자료는 보건복지부(www.mohw.go.kr) 홈
페이지에서 확인할 수 있습니다.

감사합니다.

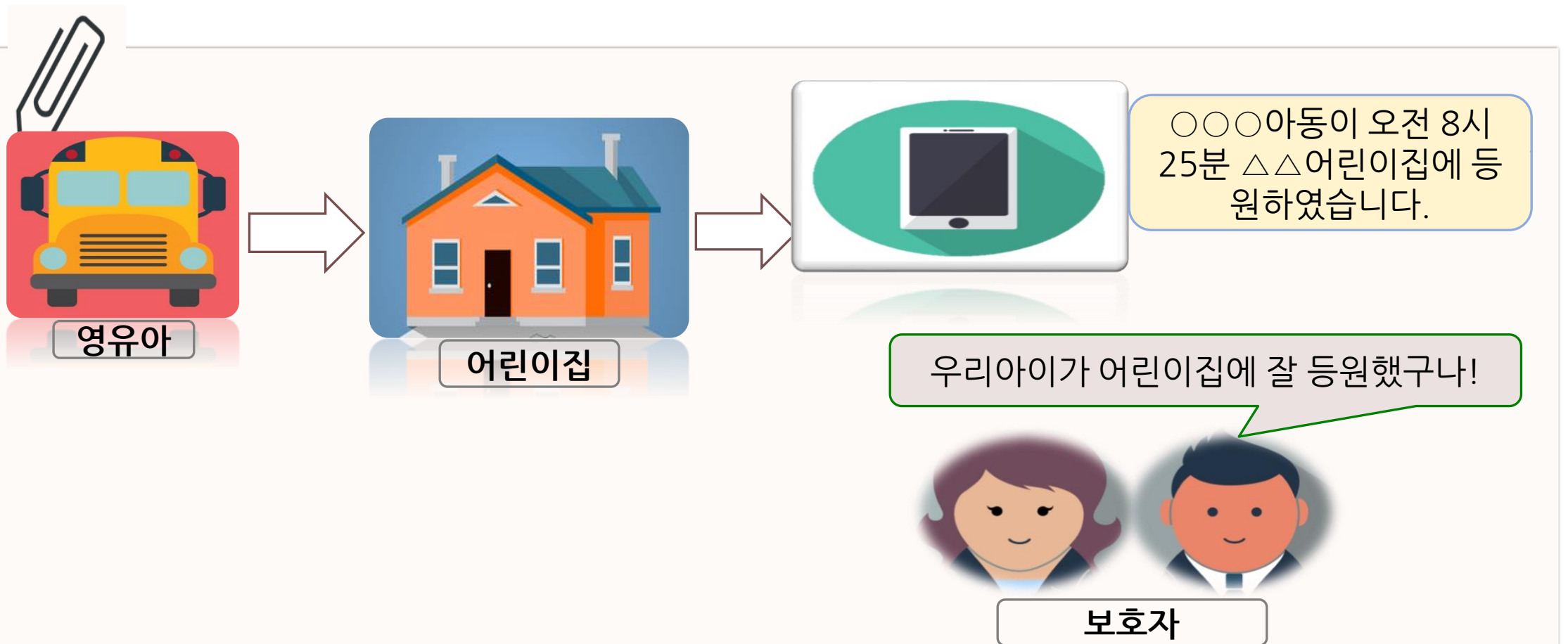
5) 전자출결시스템 안내

전자출결시스템이란?

- 영유아의 등·하원 정보를 자동으로 체크하여 전자적으로 관리할 수 있는 시스템
- ✓ 영유아 등·하원 시간 안내로 부모님이 안심하고 어린이집을 이용
- ✓ 어린이집은 출석부 서류 관리, 출석일수 확인 및 보육료 신청 등의 행정업무 감소

전자출결시스템 운영방법

- 영유아가 자동 출결을 위한 인식장치(태그 등)를 소지하고 어린이집에 등·하원
- 어린이집에 설치된 등·하원 시각 기록 장치가 이를 감지하고, 서버 전송을 통해 시간이 자동체크
- 영유아 등·하원 시각이 부모님의 휴대폰 문자 메시지로 전송



※ 영유아가 인식장치를 소지해야 출결이 기록되므로, 꼭 가지고 등원할 수 있도록 협조해주세요

6) 제 4차 표준보육과정

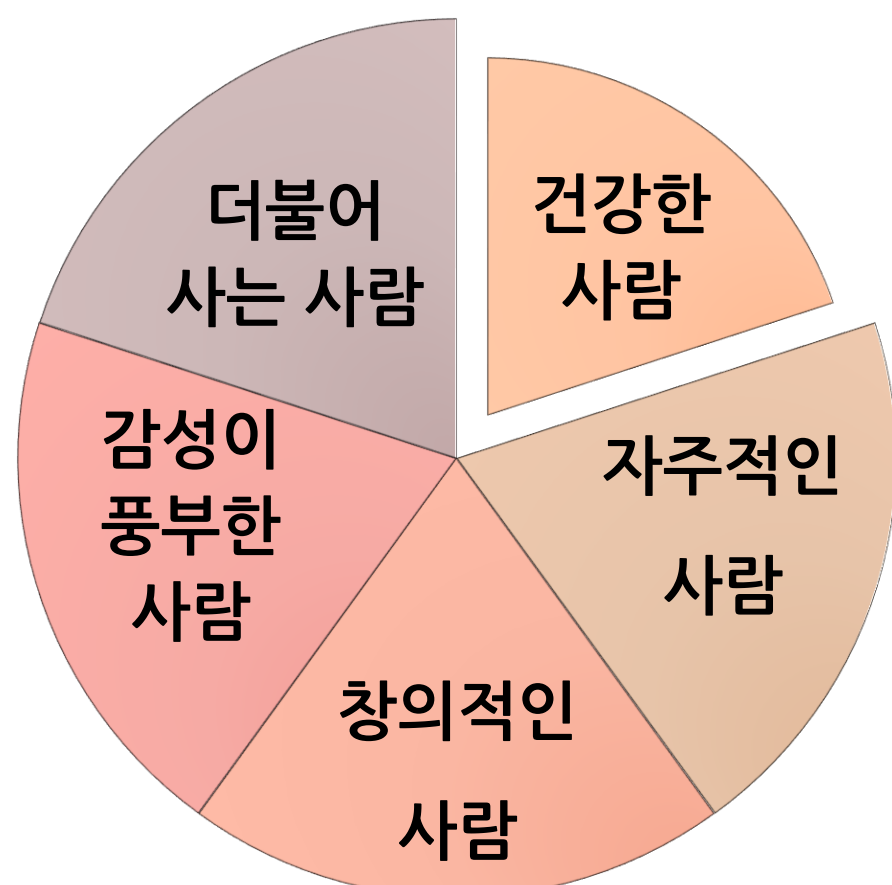
제 4차 표준보육과정이란?

- 제 4차 어린이집 표준보육과정이란, 어린이집에 다니는 만 0~5세 영유아가 경험해야 할 공통적이고 일반적 기준을 제시한 국가 수준의 보육과정

제 4차 표준보육과정 성격

- 국가 수준의 공통성과 지역, 기관 및 개인 수준의 다양성을 동시에 추구
- 영유아의 전인적 발달과 행복을 추구
- 영유아 중심과 놀이중심을 추구
- 영유아의 자율성과 창의성 신장을 추구
- 영유아, 교사, 원장, 부모 및 지역사회가 함께 실현해 가는 것을 추구

제 4차 보육과정
추구하는 인간상



6) 제 4차 표준보육과정

제 4차 표준보육과정 목적

- 영유아가 놀이를 통해 심신의 건강과 조화로운 발달을 이루고 바른 인성과 민주 시민의 기초 형성

제 4차 표준보육과정 목표

- 자신의 소중함을 알고, 건강하고 안전한 환경에서 즐겁게 생활한다.
- 자신의 일을 스스로 하고자 한다.
- 호기심을 가지고 탐색하며 상상력을 기른다.
- 일상에서 아름다움에 관심을 가지고 감성을 기른다
- 사람과 자연을 존중하고 소통하는 데 관심을 가진다.

이전과 달라진 점

- 바른 인성, 창의적인 인간성 강조
- 연령별, 수준별 발달 특성을 고려한 영역 중심 내용
- 일상생활, 휴식 등의 균형 있는 영아 중심 강조
- ‘계획-실행-평가’ 구조로 보육과정 운영

- 영아중심, 놀이중심 보육과정 강조
- 내용 구성의 간략화를 통해 현장 자율성 확대
- 교사의 보육과정 실행력 지원

2 보육지원서비스

7) 누리과정(3~5세 보육과정)

누리과정이란?

누리과정은 어린이집과 유치원에 다니는 만 3~5세 유아를 위한 '국가 수준의 공통 교육과정'으로,
유아중심, 놀이중심, 유아의 자율성과 창의성 신장, 유아의 전인적 발달과 행복을 중시



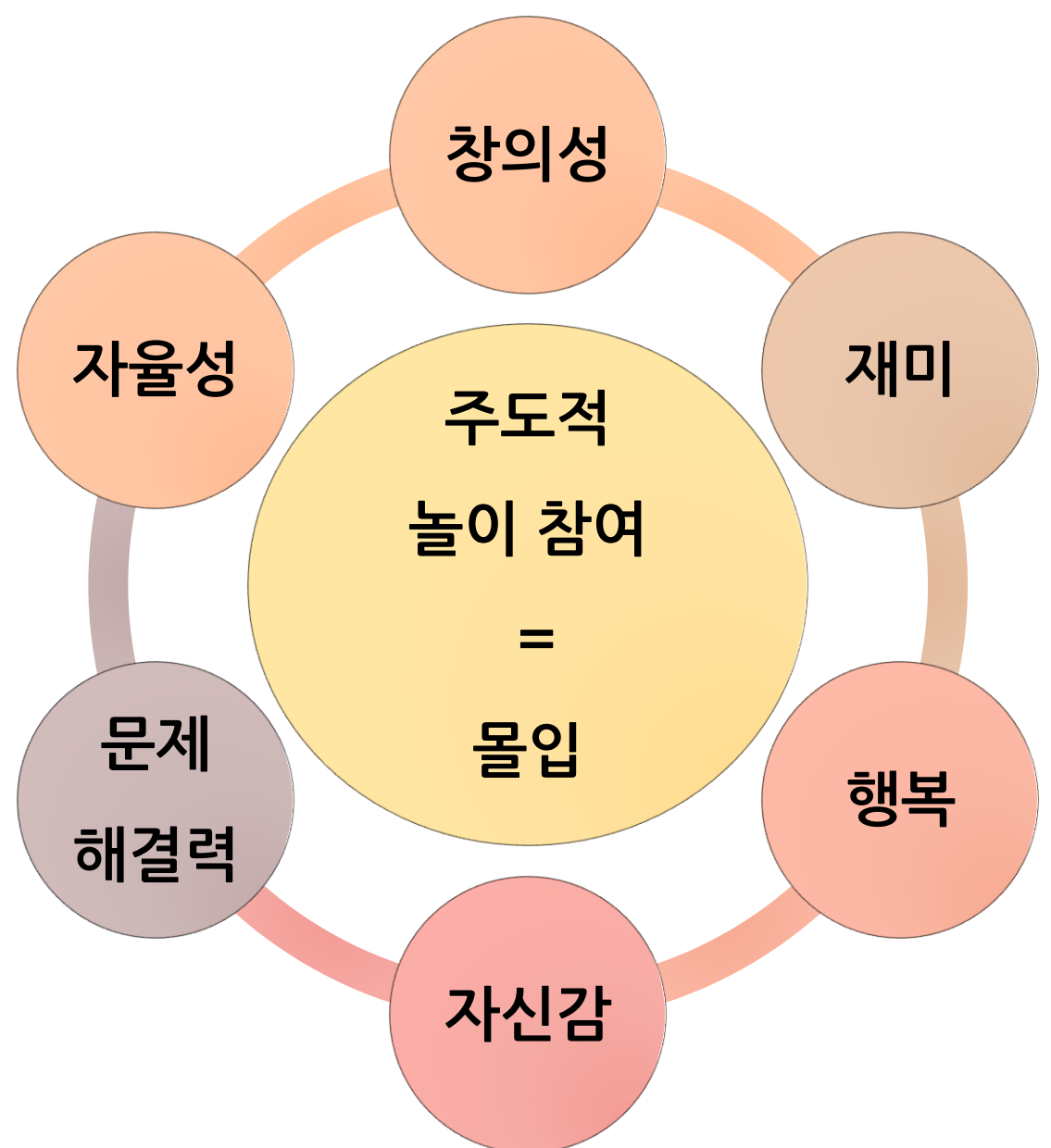
2019 개정 누리과정

유아가 자신의 관심과 흥미에 따라
주도적·자발적으로 놀이



교사는 유아가 놀이를 통해 배울 수 있도록 **지원하는 역할** 수행

〈자율적 놀이를 통한 배움과 성장〉



7) 누리과정(3~5세 보육과정)

누리과정 고시 특성

1. 교육과정의 구성 체계를 확립
2. 누리과정의 성격을 '공통의 교육과정'으로 명시
3. 기존의 구성 체계를 유지하고 5개 영역의 내용을 간략화
4. 유아중심, 놀이중심을 추구
5. 누리과정 실행력과 현장의 자율성을 강조
6. 평가를 간략화

표준보육과정(보건복지부)

〈6개 영역〉
신체운동, 기본생활, 사회관계, 예술경험,
의사소통, 자연탐구



유치원교육과정(교육부)

〈5개 영역〉
건강생활, 사회생활, 표현생활, 언어생활,
탐구생활



「3~5세 누리과정」으로 일원화

※ 신체운동·건강, 의사소통, 사회관계, 예술경험, 자연탐구

2 보육지원서비스

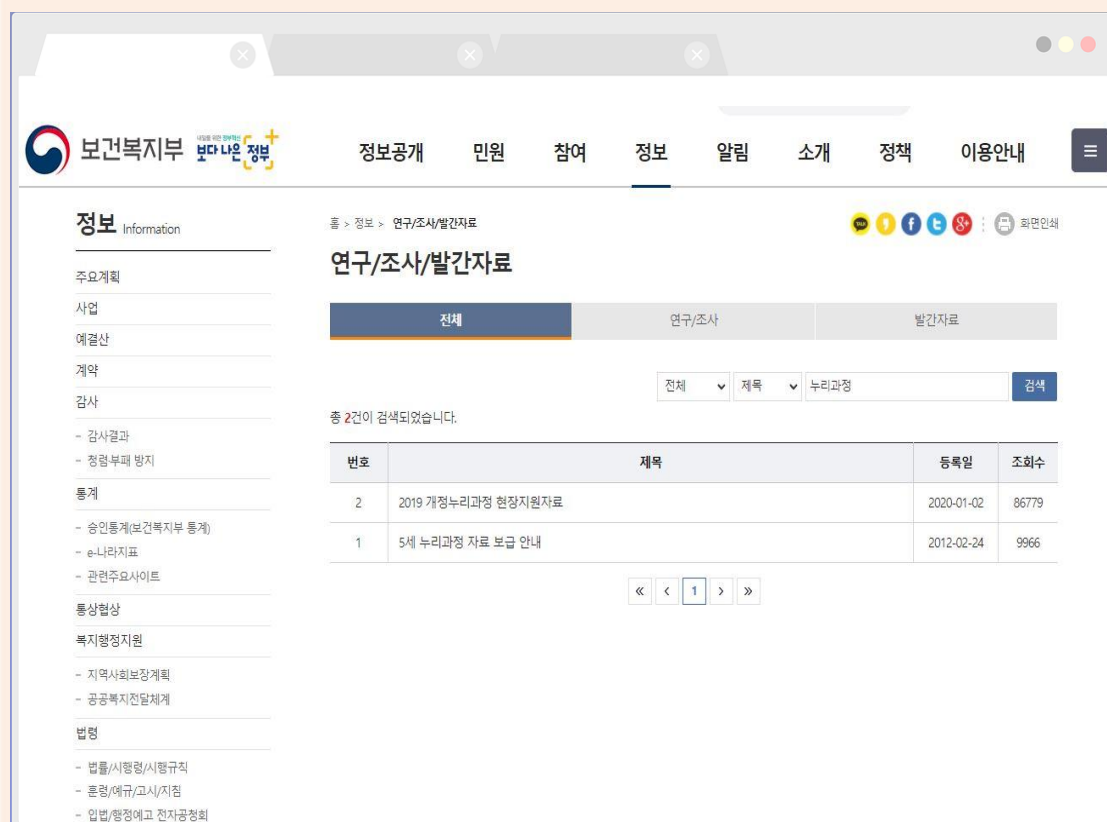
7) 누리과정(3~5세 보육과정)



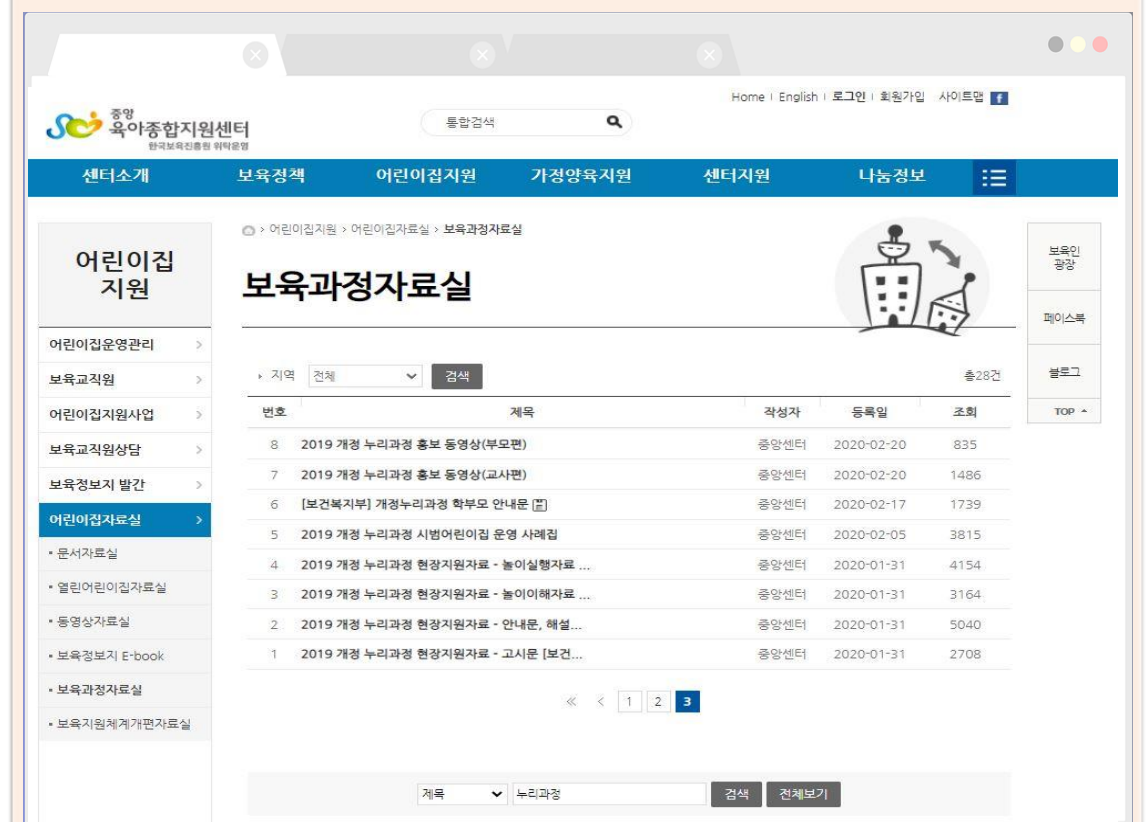
누리과정에 대해 궁금해요!



- 보건복지부 홈페이지(www.mohw.go.kr)
'정보→법령 →연구/조사/발간자료' 에서



- 중앙육아종합지원센터 홈페이지
(central.childcare.go.kr)
'어린이집지원 → 어린이집자료실 →
보육과정자료실' 게시판



위의 사이트에서 '누리과정'을 검색해 보세요!

누리과정

검색

8) 어린이집 · 유치원 정보공개

어린이집 · 유치원 정보공개란?

- 부모의 알권리 보장 및 선택권 확대를 위해 어린이집 · 유치원 통합정보공시 제도를 시행

어린이집 정보 공개 항목

- 영유아보육법 제49조의 2항에 명시된 어린이집의 시설 설치 · 운영자, 보육료와 그 밖의 필요경비, 영유아의 건강 · 영양 및 안전관리, 어린이집 운영에 관한 사항을 공시

영유아보육법 제49조의2,3	내용
1. 어린이집 시설 설치 · 운영자 보육교직원 등 기본현황	어린이집 명칭, 시설현황, 반수, 원아수, 직위 · 자격별 교직원 현황 등
2. 어린이집 보육과정에 관한 사항	어린이집 교육과정 편성 · 운영 등
3. 보육료와 그 밖의 필요경비에 관한 사항	어린이집 보육료 수납현황(학부모가 부담하는 경비 일체)
4. 어린이집 예산 · 결산 등 회계에 관한 사항	어린이집 회계 예 · 결산서
5. 영유아의 건강 · 영양 및 안전 관리에 관한 사항	아동 건강검진현황, 환경 위생관리 현황, 사고 발생현황, 어린이집 급식현황, 안전점검현황, 공제회 및 보험가입 현황 등
6. 보육여건 및 어린이집 운영에 관한 사항	대통령령으로 정하는 사항

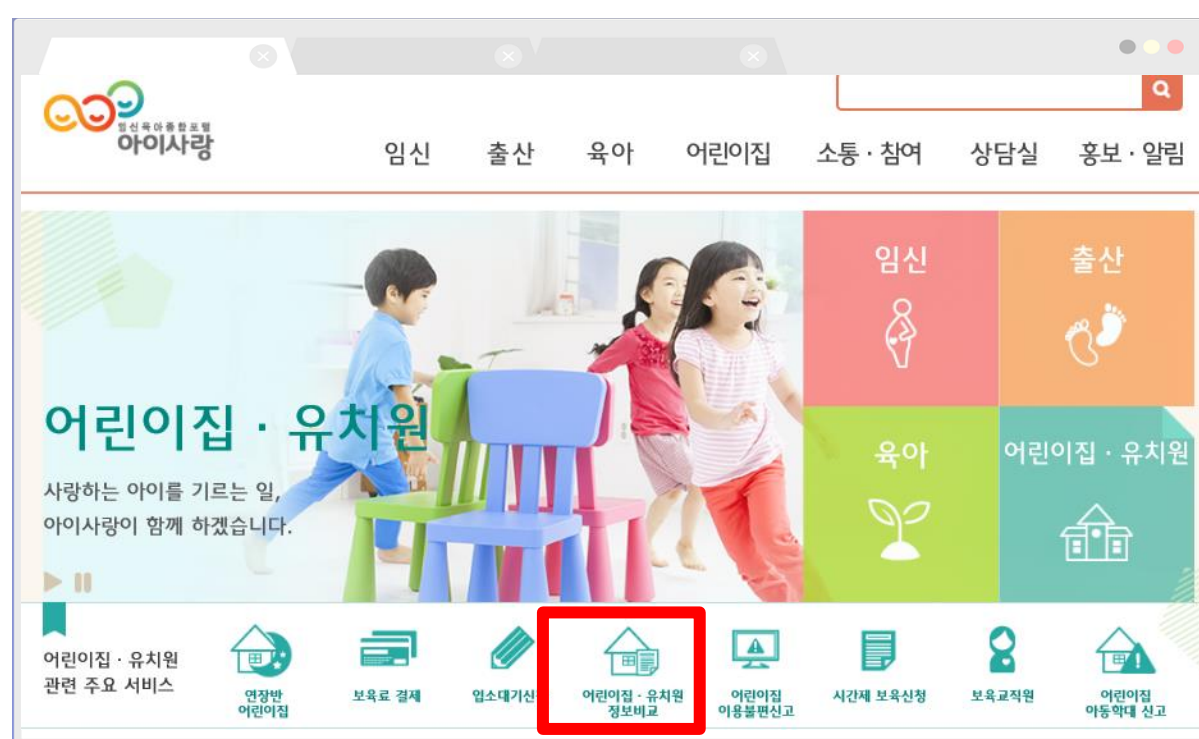
2 보육지원서비스

8) 어린이집 · 유치원 정보공개

어린이집 · 유치원 정보공개 확인 방법

- ‘임신육아종합포털 아이사랑’(www.childcare.go.kr) 접속 후

어린이집·유치원 정보비교 > 어린이집 명 입력, 검색 > 어린이집 선택 > 정보 확인



☞ 전국 어린이집, 유치원 정보를 한 눈에 **확인**하세요.



어린이집·유치원 통합정보공시
<http://www.childinfo.go.kr>



※ 아직 궁금 한 것이 있으신가요?

대표 사이트 안내



- 보건복지부 www.mohw.go.kr (국번없이) 129
- 임신육아종합포털 아이사랑 www.childcare.go.kr
(모바일)m.childcare.go.kr

★ 카드 신청, 입소 대기, 어린이집 찾기, 정보공시 등 보육관련 대표사이트

- 보육료 신청 www.bokjiro.go.kr(복지로)
- 유아학비 고객지원센터 ☎ 1544-0079
- 아이사랑헬프데스크 ☎ 1566-3232
- 입소대기 신청 www.childcare.go.kr(임신육아종합포털 아이사랑)



육아정보는?

어디? 어디 있을까?
여기! 여기 있었네.
가득~ 가득 육아정보

우리 지역 육아정보

육아종합지원센터 소개 · 양육 관련 시설 및 프로그램



3 우리 지역 육아정보

1) 아산시육아종합지원센터

🔍 아산시육아종합지원센터 (실옥본점)

충남 아산시 실옥로 46. 아산시육아종합지원센터



3층

• 빛마루홀(대강당)



2층

- 센터장실 및 사무실
- 키움뜰 프로그램실
- 열매뜰 요리체험실
- 자람뜰 시간제보육실
- 솔마루 상담실



1층

- 해마루놀이터
- 별마루장난감도서관



3 우리 지역 육아정보

1) 아산시육아종합지원센터

아산시육아종합지원센터 주요시설



아산시육아종합지원센터 (배방분소)

충남 아산시 배방읍 새아산로 20-8 정토타워 2층 꿈꾸는 장난감도서관· 꿈꾸는 놀이터



3 우리 지역 육아정보

1) 아산시육아종합지원센터

① **미션** 함께 키우고, 함께 웃는 행복 육아실현

② **비전** 영유아의 미래를 위해 신뢰받는 어린이집과 행복한 가정을 실현하는 포괄적 육아 전문 기관

③ 발전목표

건강한 영유아

신뢰받는 어린이집

행복한 가정

함께하는 지역사회

④ **이용대상** 아산시 관내 어린이집 보육교직원, 아산시에 주소를 둔 영유아(만0~5세) 및 부모, 아산시 소재 직장내 재직중인 만 5세 이하 영유아 가정(취학 전 아동)

⑤ 주요사업

어린이집지원사업

- 보육교직원 교육
- 건강,영양,안전 및 아동학대 예방교육
- 어린이집 컨설팅(설치운영, 재무회계, 평가제, 보육과정)
- 열린 어린이집,부모모니터링
- 표준보육과정
- 보육교직원 힐링 프로그램
- 영유아 성행동 문제관리대응 교육
- 영유아프로그램
- 보육교직원 상담
- 충남형영유아발달평가사업

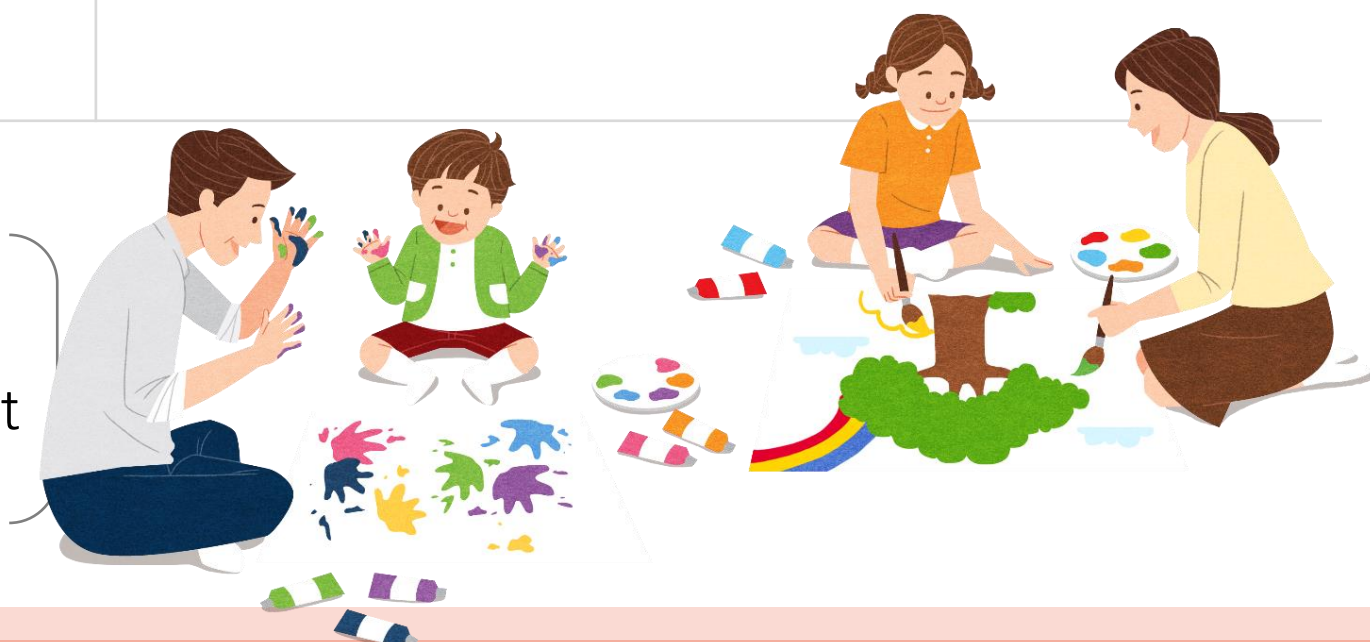
가정양육지원사업

- 공통부모교육
- 자체 부모교육
- 키움뜰, 열매뜰 프로그램 운영 (부모-자녀 체험)
- 놀이체험실 운영
- 장난감도서관 운영
- 시간제보육실
- 육아정보 제공
- 아동발달검사 및 놀이치료
- 부모양육스트레스 검사 및 부모 양육상담

이용안내 홈페이지 : www.asanscc.or.kr

이메일 : aschildcare@daum.net

인스타그램 : [aschildcare20](https://www.instagram.com/aschildcare20)



3 우리 지역 육아정보

1) 아산시육아종합지원센터

① 부모교육

공통부모교육	전국 육아종합지원센터 고유의 일관적이고 체계적인 부모교육	
	아이와 함께 성장하기	클로버 부모교육, 클로버 부모-자녀체험활동, 포괄적 양육정보 안내, 가정 내 놀이 환경 점검, 부모양육태도 점검
	아이 마음 헤아리기	자녀권리존중, 아동학대예방, 영유아 발달이해
	내 마음 토닥이기	양육스트레스 관리
	비대면 교육	집에서도 놀면서 자란다, 놀이를 부탁해, 놀면서 자란다 알수록 자란다
자체부모교육	센터 내에서 진행하는 자체 부모교육	
	부모 코칭 교육, 양육상담교육, 아동학대 예방교육, 스마트폰 의존 예방교육, 응급처치 및 심폐소생술 교육, 아버지 대상 교육	
이용방법	홈페이지 예약	

② 열매뜰 부모-자녀프로그램

이용방법	홈페이지 예약	
프로그램 내용	내 용	• 요리활동을 진행
	시 간	• 회당 40분 씩 진행
	비 고	• 사업내용 및 이용자 수요에 따라 달라질 수 있으므로 해당사항은 홈페이지를 통해 확인하시기 바랍니다.

③ 놀이체험실

이용시간	평 일(화~금)	토요일(개인접수만 가능)
1회차	(기관) 10:00 ~ 11:30	(개인) 10:00 ~ 11:30
2회차	(기관) 13:30 ~ 15:00	(개인) 13:30 ~ 15:00
3회차	(개인) 15:30 ~ 17:00	
예약방법	전월 15일 전 후 홈페이지에서 예약가능 *평일 2회차 (기관)예약 없을 시 개인 현장접수 가능	
이용요금 (계좌이체 및 카드결제)	개인 : 3,000원 • 영유아 1인당 보호자 1인 무료, 최대 보호자 2인까지 입장가능 -추가요금 발생 1,000원)	

3 우리 지역 육아정보

1) 아산시육아종합지원센터

④ 장난감도서관

이용 시간	평 일(화,수,금)	목요일	토요일
	10:00 ~ 18:00	10:00 ~ 20:00	10:00~ 16:00
대여내용	대여기간	대여수량	대여료
	2주(14일)	1회 장난감 2점 (대형은 1점만 가능)	무료
연회비	* 일반 회원- 20,000원 * 면제대상에 관련한 사항은 홈페이지를 통해 확인하시기 바랍니다.		

⑤ 상담 및 치료사업

이용대상	<ul style="list-style-type: none"> • 개인 : 아산시 관내 만 0~5세 영유아 및 부모 • 보육교직원 : 아산시 소재 어린이집 보육교직원
이용방법	전화예약 및 홈페이지 예약
상담영역	<ul style="list-style-type: none"> • 부모상담 : 영유아 발달 및 문제행동, 양육코칭 상담 • 놀이치료 : 영유아 놀이치료 및 부모상담(50분 진행/비용: 25,000원) • 심리검사 : 영유아 발달검사, 부모 성격, 심리, 양육태도 및 스트레스검사 (비용 : 10,000~30,000원)

⑥ 자람뜰 시간제보육실

이용대상	• 6개월~36개월 미만 영아
지원시간	월 80시간(시간당 4천원)
이용금액	정부지원금 시간당 3천원 보육료 본인부담 1천원
이용방법	* 임신육아종합포털 아이사랑 pc또는 모바일을 통한 예약 후 이용가능 • 자세한 이용방법은 홈페이지를 통해 확인하시기 바랍니다.

⑦ 센터이용문의

어린이집지원사업 533-0756(내선 1)	가정양육 지원사업 533-0756(내선 2)	공통부모교육 533-0756(내선 3)	영유아 및 보육교직원 상담 533-0756(내선4)
해마루놀이터 (실옥본점) 533-0756(내선5)	별마루장난감도서관 (실옥본점) 533-0756(내선 6번)	자람뜰시간제보육실 533-0756(내선 7번)	충남형영유아발달평가사업 533-0756(내선8번)
꿈꾸는 놀이터 (배방분소) 533-4645	꿈꾸는 장난감 도서관 (배방분소) 533-4644		

3 우리 지역 육아정보

2) 아산시 아이와 함께 가 볼만한 곳



현충사

임진왜란 때 나라를 구한 이순신장군과 조선 수군의 활약을 기념하는 곳으로 전시관과 교육관으로 구성

이용안내	동절기 09:00~17:00 하절기 09:00~18:00 (휴관일 : 월요일)
이용요금	무료
위 치	아산시 염치읍 현충사길 126
문 의	041) 539-4600



온양민속 박물관

한국인의 전통생활문화를 한눈에 보고,듣고, 체험할 수 있도록 마련한 복합문화공간의 종합 민속사립박물관



이용안내	09:30~17:30 (휴관일 : 월요일)
이용요금	성인 : 5,000원, 청소년 : 4,000원 36개월 이상 /초등학생 : 3,000원, 경로/장애인: 1,000원
위 치	아산시 충무로 123
문 의	041) 542-6001

3 우리 지역 육아정보

2) 아산시 아이와 함께 가 볼만한 곳



신정호국민관광단지

산림문화 현장학습장으로 숲을 통해 휴식과 치유를 할 수 있도록 조성한 산림환경 보전 테마공간



이용안내	연중무휴
이용요금	무료
위 치	아산시 신정로 616 신정호 공원
문 의	041) 537-3786



피나클랜드

물, 바람, 빛을 테마로 구성된 공원으로 산책로, 잔디광장 및 호수 등 12개의 공간으로 구성된 친환경 테마공간

이용안내	09:00~18:00 (휴관일 : 연중무휴)
이용요금	어른 8,000원, 청소년 6,000원, 어린이 5,000원
위 치	아산시 영인면 월선길 20-42
문 의	041) 541-2582

3 우리 지역 육아정보

2) 아산시 아이와 함께 가 볼만한 곳



곡교천 야영장

자연과 여가생활을 즐길 수 있는 최적의 휴식공간

이용안내	아산 곡교천 야영장 홈페이지를 통한 예약 신청
이용요금	평일:15,000원, 주말 및 공휴일 : 20,000원
위 치	아산시 곡교천로 407
문 의	070) 7747-1895~6



은행나무 길

충무교에서 현충사 입구까지 곡교천을 따라 조성된 길로
가을이면 은행나무가 아름답리 노랗게 물드는
‘전국의 아름다운 10대 가로수 길’



이용안내	연중무휴
이용요금	무료
위 치	아산시
문 의	

3 우리 지역 육아정보

2) 아산시 아이와 함께 가 볼만한 곳



아산 세계 꽃 식물원

세계의 다양한 꽃들로 일년 내내
20여가지 테마의 꽃 축제를 여는 식물원 공간

이용안내	09:00~18:00 (휴관일 : 연중무휴)
이용요금	일반 8,000원
위 치	아산시 도고면 봉농리 576
문 의	041) 544-0746



아산레일바이크

옛 도고온천역에서 시작하여 사시사철 색다른 경험과
자연이 살아 숨쉬는 시골 소도시 풍경을 볼 수 있는 공간



이용안내	동절기(11월~2월) 10:00~17:00 하절기(3월~10월)10:00~18:00 (휴관일 : 월요일, 신정, 설날, 추석연휴)
이용요금	무료
위 치	아산시 영인면 아산온천로 16-30
문 의	041)537-3786

3 우리 지역 육아정보

2) 아산시 아이와 함께 가 볼만한 곳



아산 장영실 과학관

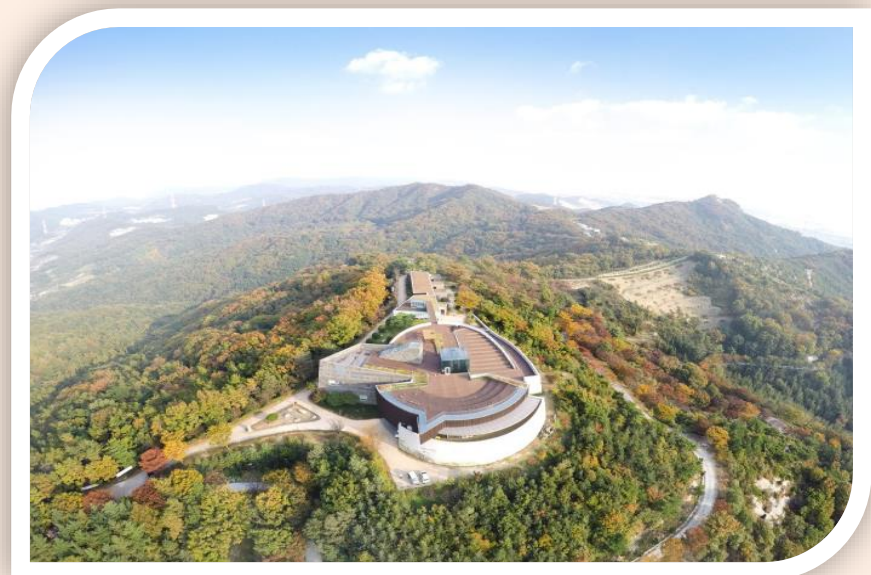
과학적 사고 관찰력을 키우는 전시공간 및 체험공간,
과거의 현재가 과학으로 통하는 과학공간

이용안내	10:00~18:00 (휴관일 : 월요일 휴관-공휴일인 경우 익일 휴관, 신정, 설날 전날 및 당일, 추석 전날 및 당일)
이용요금	어른 5,000원, 어린이 32,000원
위 치	아산시 실옥로 222
문 의	041) 903-5594



영인산 산림 박물관

산림문화 현장학습장으로 숲을 통해 휴식과 치유를
할 수 있도록 조성한 산림환경 보전 테마공간



이용안내	동절기(11월~2월) 10:00~17:00 하절기(3월~10월) 10:00~18:00 (휴관일 : 월요일, 신정, 설날, 추석연휴)
이용요금	무료
위 치	아산시 영인면 아산온천로 16-30
문 의	041) 537-3786

3 우리 지역 육아정보

2) 아산시 아이와 함께 가 볼만한 곳



외암리 민속마을

‘한국 관광 100선’에 선정된
조상의 슬기와 숨결이 살아 숨쉬는 전통마을

이용안내	10:00~18:00 (휴관일 : 월요일 휴관-공휴일인 경우 익일 휴관, 신정, 설날 전날 및 당일, 추석 전날 및 당일)
이용요금	성인 : 2,000원, 어린이, 청소년, 군인 : 1,000원 (아산시민 신분증 지참 시 관람료 무료)
위 치	아산시 송악면 외암민속길 9번길 13-2
문 의	041) 541-0848



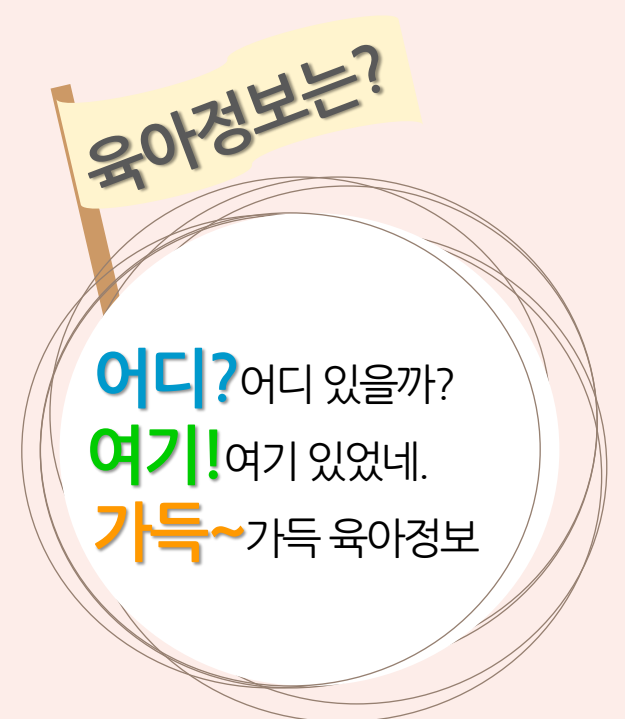
천년의 숲길(봉곡사)

봉수산 능선길과 웰빙마을, 울창한 숲길,
청정한 호반이 내려다 보이는 소나무 숲 둘레길



이용안내	연중무휴
이용요금	무료
위 치	아산시 송악면 유곡리 595
문 의	041) 543-4004

[참고자료]



- 2022 보육사업안내
- 영아기 집중투자 사업안내
- 제 4차 어린이집 표준보육과정 해설서

▶ 정부 홈페이지

- 보건복지부 www.mohw.go.kr
- 여성가족부 www.mogef.go.kr

▶ 관련 홈페이지

- 복지로 www.bokjiro.go.kr
- 임신육아종합포털 아이사랑 www.childcare.go.kr
- 아이돌봄서비스 www.idolbom.go.kr
- 중앙육아종합지원센터 central.childcare.go.kr

